

Välfärd

Välfärd
30 år

SCB

Statistics Sweden

Statistiska centralbyrån

TVILLINGAR väntar med barn

- Klimatförändringar och migration
- Nya mått på ohälsan
- Barn har närmare till separerade föräldrar

Nr 4
2011

utges av
STATISTISKA CENTRALBYRÅN
med syfte att i lättillgänglig form presentera och
analysera aktuell statistik om välfärd, arbets-
marknad, utbildning och befolkning. Tidskriften
är öppen för bidrag från experter såväl inom
som utanför SCB. Författarna svarar själva för
åsikter som framförs.

© 2011, Statistiska centralbyrån
Citera gärna men ange källan:
SCB:s tidskrift Välfärd

Redaktion

Alexandra Kopf Axelman	08-506 943 51
Chefredaktör	
Susanne Ekholm	08-506 945 97
Johan Eklund	45 38
Anna Nyman	45 94
Hans Heggemann	019-17 68 10
Kenny Petersson	65 62
Åsa Westlund, layout, diagram	08-506 949 15

Redaktionsråd

Stina Andersson, ansvarig utgivare
Christina Cronsjö
Eva Hagsten
Marie Haldorson
Kjell Jansson
Jens Olin

Adress

Tidskriften Välfärd
Statistiska centralbyrån
Box 24300, 104 51 Stockholm
Fax: 08-506 947 72
E-post: tidskriften.valfard@scb.se
Webbplats: www.scb.se/valfard

Prenumerationer

SCB, Publikationstjänsten
701 89 Örebro
Tfn: 019-17 68 00
Fax: 019-17 64 44
E-post: publ@scb.se
Prenumerationspris 2011
helår (4 nummer): 350 kr
Lösnummer: 90 kr
exkl. moms

Omslagsfoto:
John, Johnér

Medlem i

**SVERIGES
TIDSKRIFTER**

ISSN 1654-6710 (online)
ISSN 1651-6710 (print)
URN:NBN:SE:SCB-2011-A05T11104_pdf (pdf)

SCB Tryck Örebro, november 2011

Å andra sidan

1981 var jag 6 år och ville bli flygvärdinna när jag blev stor. Samtidigt på SCB ville man satsa på ”ökat inslag av analys i statistiken”. Man startade en bulletin som ”med hjälp av tillgänglig statistik skulle belysa och analysera brister i välfärden och välfärdens fördelning”.

I DET FÖRSTA NUMRET hade man artiklar som: Våra dagliga resor, Vad betyder det för barnfamiljerna om första barnbidraget slopas, Unga män som våldsoffer och Kvinnor i familj och arbetsliv.

1987 DÖK DEN FÖRSTA statistikskolan upp: ”Den pålitliga slumpen”. Martin Ribe hette författaren då, liksom idag. Martin torde därmed vara den flitigaste författaren i Välfärd.

1990 DYKER DET FÖRSTA fotot upp på framsidan och artikelförfattarna får foto-bylines inne i tidningen. 1994 får framsidan färg och inne i tidningen får bilder illustrera artiklarna.

MYCKET ÄR SIG LIKT IDAG, men mycket har också förändrats. Hela tidningen från 1981 innehåller 8 tabeller och diagram. Det nummer du håller i din hand nu har 32 tabeller och diagram samt en karta. En förklaring är naturligtvis att det blivit mycket enklare att göra diagram och tabeller. En annan förklaring är att vi tror att ni, våra läsare, uppskattar dem.

FLER VERKAR DELA den bedömningen. De senaste åren har flera tidningar höjt ambitionen i statistikredovisningen. En utveckling som vi redan frälsta statistiknördar naturligtvis välkomnar. Äntligen förstår de vilken guldgruva statistiken är när man vill beskriva samhället. Glöm bara inte bort vilka som var först!


alexandra.kopf.axelman@scb.se



Innehåll

Separerade föräldrar bor närmare varandra	3
Gymnasiet: Var tredje elev pendlar till skolan	6
Tvillingars livsmönster.....	8
Hushållen har mer pengar nu	10
Sjukförsäkringen: Nya mått visar förändringar snabbare	11
Kvinnor mer sjukskrivna i alla yrkesgrupper	14
På flykt från klimatet?.....	16
Glesbygden – första stopp för flyktingar	18
Statistikskolan: Kontrollera för det som annars stör.....	20
Bröllopsklockorna ringer på högtidsdagar	22
30 år med Välfärd.....	24
Notiser	26
Baksidan: Nära till mamma och pappa	

Separerade föräldrar bor närmare varandra

Att föräldrar efter en separation fortsätter att bo nära varandra kan ge barnet större möjligheter att umgås regelbundet med båda föräldrarna. Sedan 1990 har en allt större andel barn sin frånlevande förälder på nära avstånd.

Nästan tre av fyra barn i Sverige bor med båda sina ursprungliga föräldrar. Om ett barn inte bor med båda föräldrarna beror det oftast på att föräldrarna har separerat, men det kan även vara så att en förälder har avlidit eller aldrig funnits med i bilden överhuvudtaget. Andelen barn under 18 år som inte bodde med båda sina ursprungliga föräldrar på grund av skilsmässa eller separation var i början av 1990-talet knappt 16 procent av alla barn medan motsvarande andel år 2009 var 18 procent.

EN FÖRÄLDER som inte är folkbokförd på samma adress

som sitt barn kallar vi här för frånlevande.

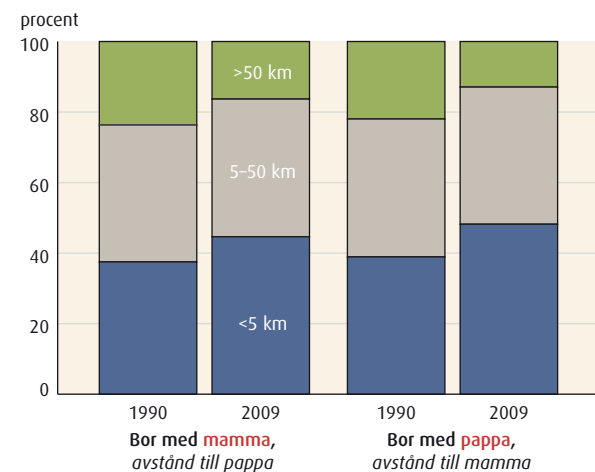
Det är absolut vanligast att barn med separerade föräldrar är folkbokförda hos sin mamma, 1990 gällde det närmare 90 procent. Nästan tjugo år senare har andelen sjunkit till drygt 80 procent. Det är alltså fler barn som är folkbokförda hos sin pappa idag. Ökningen beror mestadels på att det blivit vanligare för flickor att bo hos sin pappa efter föräldrarna har separerat. Det faktiska boendet behöver inte vara det samma som där man är folkbokförd, men här menas folkbokföring när boende nämns.



Foto: Hans Bjurling, Johnér

Allt fler frånlevande föräldrar bor nära sitt barn

Avstånd i kilometer till frånlevande förälder efter folkbokföring hos mamman eller pappan, år 1990 och 2009



Det är vanligare idag jämfört med år 1990 att barn har den förälder de inte bor med inom 5 kilometers avstånd.

► **FÖR ATT ETT BARN** ska ha möjlighet att regelbundet träffa båda sina föräldrar är det en fördel om föräldrarna bor nära varandra. En relativt stor andel barn har också sin frånlevande förälder boende nära. År 1990 hade 37 procent av de barn som var folkbokförda hos sin mamma sin pappa boende mindre än 5 kilometer bort. En ungefär lika stor andel pappor bodde på 5–50 kilometers avstånd. Andelen pappor som bodde mer än 5 mil från sitt barn var 24 procent. Tjugo år senare har andelen pappor som bor inom 5 kilometer ökat från 37 till 45 procent. Det är andelen frånlevande pappor folkbokförda mer än 5 mil bort som har minskat.

OM VI I STÄLLET TITTAR på de barn som är folkbokförda hos sin pappa kan vi se en liknande utveckling i avståndet till de frånlevande mammorna. Det är dock en något större andel frånlevande mammor som bor nära sitt barn jämfört med papporna. Nästan 50 procent av de frånlevande mammorna är folkbokförda inom 5 kilometer från sitt barn. Det är inga större skillnader mellan pojkar och flickor i hur stort avståndet är till den förälder de inte är folkbokförda hos.

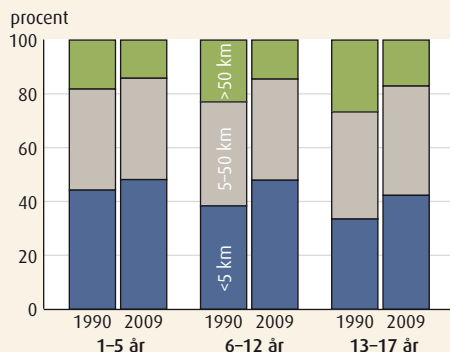
Andelen barn som bor med sin pappa ökar med barnets ålder. Det gällde år 1990 såväl som idag. Däremot bor de yngsta barnen i större utsträckning hos sin pappa idag än för tjugo år sedan. År 1990 bodde 5 procent av barnen i åldern 1–5 år hos sin pappa. År 2009 hade andelen ökat till 14 procent.

De yngsta barnen har sin frånlevande förälder närmare än äldre barn. Det är dock framförallt bland äldre barn

Nära till frånlevande förälder bland...

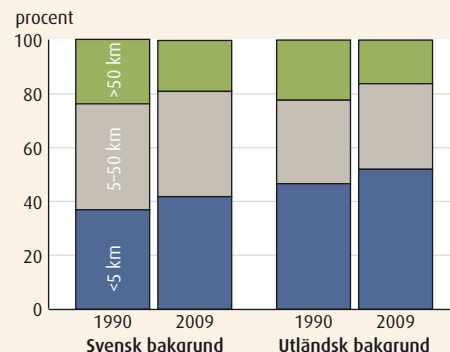
yngre barn

Avstånd i kilometer till frånlevande förälder efter barnets ålder, 1990 och 2009



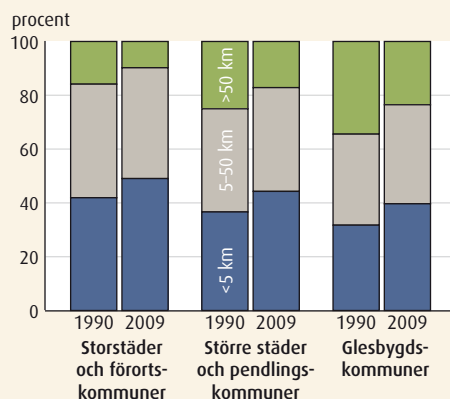
barn med utländsk bakgrund

Avstånd i kilometer till frånlevande förälder efter svensk eller utländsk bakgrund, 1990 och 2009



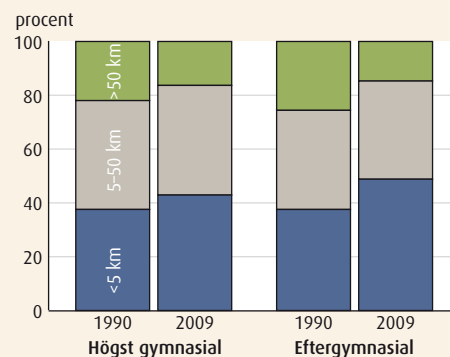
barn i storstäder och förorter

Avstånd i kilometer till frånlevande förälder efter kommungrupp, 1990 och 2009



barn med högutbildade föräldrar

Avstånd i kilometer till frånlevande förälder efter föräldrarnas utbildningsnivå, 1990 och 2009



som det skett en förändring, då fler barn idag har sin frånlevande förälder inom 5 kilometer.

UNDER DE SENASTE 20 ÅREN har det blivit vanligare för barn med svensk bakgrund att bo med sin pappa efter en separation, från drygt 10 procent år 1990 till knappt 20 procent år 2009. För barn med utländsk bakgrund har det däremot inte skett någon större förändring. Omkring 10 procent av dessa barn bodde hos sin pappa såväl år 1990 som år 2009. Barn

med utländsk bakgrund har i större utsträckning än barn med svensk bakgrund kort avstånd till den förälder de inte bor med. Drygt hälften av alla barn med utländsk bakgrund hade sin frånlevande förälder inom 5 kilometers avstånd år 2009 medan motsvarande för barn med svensk bakgrund var omkring 40 procent.

Medan det för barn med svensk bakgrund är en större andel som har nära till sin mamma än till sin pappa så förekommer inga direkta skillnader för barn med utländsk

bakgrund. Att barn med utländsk bakgrund har sina frånlevande föräldrar närmare än barn med svensk bakgrund beror förmodligen till stor del på att fler barn med utländsk bakgrund bor i Stockholm, Malmö, Göteborg eller någon annan större stad. Barn i större städer bor i allmänhet närmare sin frånlevande förälder än vad man gör i övriga delar av landet.

90 PROCENT AV BARNEN med separerade föräldrar bodde inom 5 mil från den förälder de inte bodde med år 2009. För barn

De flesta barn bor med sin mamma efter en separation.



Foto: MostPhotos

MED BARN VARS FÖRÄLDRAR SEPARERAT menas här barn som är folkbokförda på samma adress som en av sina biologiska föräldrar, det vill säga de är hemma-boende. Den frånlevande föräldern är folkbokförd på en annan adress. I de allra flesta fall beror det på en separation mellan föräldrarna, men det kan också bero på att en förälder t.ex. arbetar och är folkbokförd på en annan ort. Om data saknas för en eller båda föräldrarna ingår barnet inte i studien. Det gäller främst barn vars föräldrar bor utomlands, vilket är vanligast bland barn med utländsk bakgrund.

För avstånd mellan barn och föräldrar i alla kommuner
SE BAKSIDAN

Författare



Andreas Raneke
arbetar med demografisk analys på SCB
tfn: 08-506 944 83
e-post: andreas.raneke@scb.se

i glesbygdskommuner var motsvarande andel knappt 80 procent. Barn i glesbygd har i genomsnitt längre till sin frånlevande förälder. Andelen som har föräldern inom 5 mil har dock ökat från 66 till 76 procent sedan 1990. Barn i glesbygdskommuner bor med sin pappa i större utsträckning än barn i andra kommungrupper.

I linje med att en större andel frånlevande föräldrar idag bor nära barnet så bor numera allt fler frånlevande föräldrar i samma kommun som barnet. År 1990 bodde

knäppt 55 procent av de frånlevande föräldrarna i samma kommun, jämfört med 65 procent år 2009.

AVSTÅNDET TILL den frånlevande föräldern kan även hänga samman med föräldrarnas utbildningsnivå. År 1990 förekom inga större skillnader i vilket avstånd barnen hade till sin frånlevande förälder beroende på föräldrarnas utbildningsnivå. Tjugo år senare har däremot en större andel barn vars föräldrar har eftergymnasial utbildning sin frånlevande för-

älder inom 5 kilometer jämfört med barn vars föräldrar har högst gymnasial utbildning. Något som troligen beror på att det är vanligare bland högt utbildade att bo i storstadsområden. Det är framförallt andelen frånlevande föräldrar med eftergymnasial utbildning som bor längre bort än 5 mil som har minskat.

OM FÖRÄLDRARNA BOR NÄRA varandra blir det lättare för dem att ta ett större gemensamt ansvar för barnen. Bland annat har det under de senaste

20 åren blivit vanligare att barnet efter en separation bor halva tiden hos vardera föräldern. I SCB:s Undersökningar av levnadsförhållanden (ULF) 1992/93 uppgav 4 procent att barnen bodde lika mycket hos båda föräldrarna medan motsvarande andel 2008/09 var omkring 20 procent. Detta tillsammans med att en högre andel frånlevande föräldrar bor närmare idag än för 20 år sedan ger barnet större möjligheter att ha en god och nära kontakt med båda sina föräldrar. ■

Gymnasiet:

Var tredje elev pendlar till skolan

Fler och fler elever lockas till gymnasieutbildning i de större städerna. Dessa regionala centrum bildar nav i allt större lokala skolmarknader. En ökande andel elever i fristående skolor har bidragit till denna utveckling. Det har också de ökade möjligheterna att välja mellan olika kommuners gymnasieskolor.

Läsåret 2009/10 pendlade 120 000 gymnasieelever eller 31 procent av samtliga gymnasieelever över en kommungräns för att nå sin skola. Det är en ökning sedan 1999/2000 med sex procentenheter. Mer än två tredjedelar av ökningen i antalet pendlare beror på en ökad pendling till fristående skolor. Varannan friskoleelev går idag i en skola utanför hemkommunen. Det avspeglar de fristående skolornas betydelse för att skapa utbildningsplatser under en period som känne-

teknats av kraftigt växande elevkullar.

SKOLVERKET HAR i en studie delat in Sveriges kommuner i lokala skolmarknader genom en kartläggning av den skolpendling som sker över kommungränser. I korthet identifieras de kommuner vars utpendling av gymnasieelever inte överstiger 20 procent av det totala antalet elever som större utbildningscentra. Återstående kommuner kopplas antingen direkt till de större

utbildningscentrumen eller till kommuner som i sin tur kan föras dit under beteckningen mindre utbildningscentrum. Principen är att kommunerna förs till det centrum till vilken den största utpendlingen är riktad, och bildar tillsammans med dessa en lokal skolmarknad. Med skolpendling avses dag- eller veckopendling till en annan kommun än den där eleven är folkbokförd. För läsåret 2009/10 identifieras 94 lokala skolmarknader. Ett antal av dessa är sammanflätade med varandra. De bildar tillsammans större pendlingsområden som snarast kan beskrivas som regionala skolmarknader. 20 sådana regionala marknader har identifierats.

De lokala skolmarknadernas storlek och karaktär varie-

rar kraftigt över landet. De fungerar därför på olika sätt och förutsättningarna för skolval och konkurrens skiljer sig åt. Störst är Stockholms lokala skolmarknad som består av 11 kommuner och nästan 50 000 elever. Tillsammans med de angränsande marknaderna Danderyd/Täby, Sollentuna, Haninge och Järfälla bildar de en regional marknad och inkluderar ytterligare 20 000 elever.

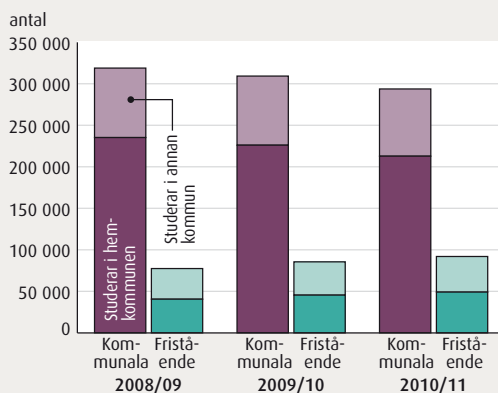
Utvecklingen på skolmarknaderna sedan läsåret 2003/04 pekar på en ökad regionalisering eller centralisering av utbudet på gymnasieutbildning. Antalet lokala skolmarknader har minskat och de återstående har vidgats geografiskt.

I FLERA KOMMUNER som tidigare haft en hög grad av självförsörjning vad gäller gymnasieutbildning har utpendlingen ökat och riktats mot städer som Göteborg, Västerås, Skövde och Karlstad. I många fall innebär den ökande pendlingen att fler grupper av kommuner nu kan betraktas som regionala skolmarknader. Utvecklingen i Gävle, Malmö och Växjö illustrerar denna regionalisering av gymnasieutbudet väl. Andra kommuner, som tidigare spelat en roll som lokala utbildningscentrum, har mött en motsatt utveckling. Utpendlingen har ökat från kommuner som Alingsås, Fagersta, Falköping, Söderhamn, Älmhult och Ystad.

NYA ETABLERINGAR av fristående skolor skapar förändrade elevströmmar. Konkurrensen om eleverna har därför skärpts i de

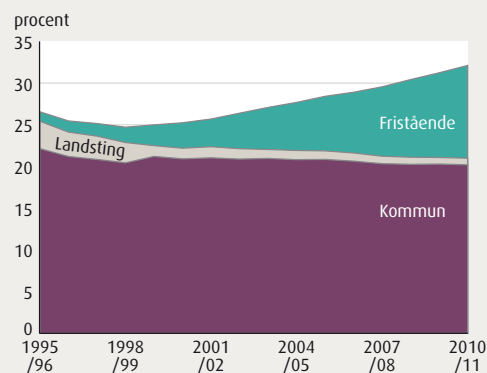
Varannan gymnasieelev i fristående skolor studerar utanför hemkommunen

Antal gymnasieelever som studerar i kommunala och fristående skolor



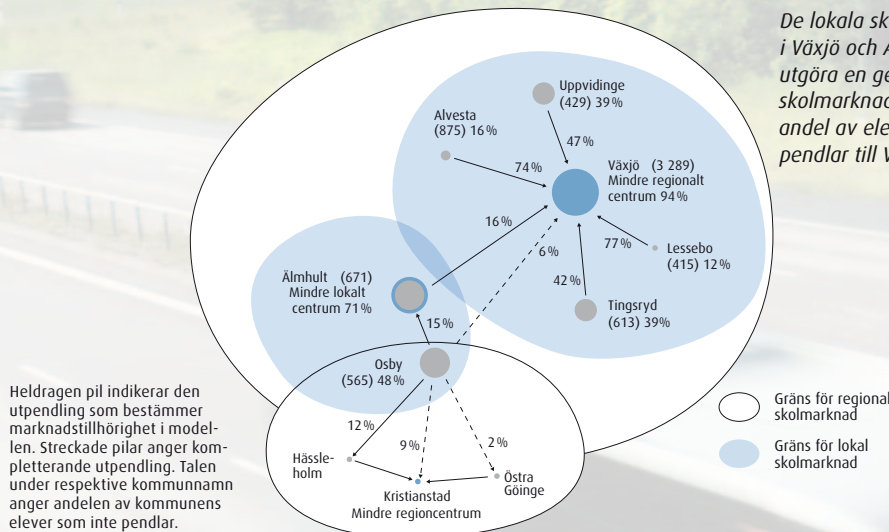
I de kommunala gymnasieskolorna har antalet elever från den egna kommunen minskat medan antalet inresande elever varit i stort sett oförändrat de senaste åren.

Andel gymnasieelever som studerar utanför hemkommunen efter typ av skolhuvudman



I slutet av 1990-talet minskade skolpendlingen över kommungränser. Det berodde i hög grad på att många kommuner som tidigare saknat gymnasieskola då skaffade egna. Ökningen efter millennieskiftet beror helt på att fler börjat pendla till fristående skolor.

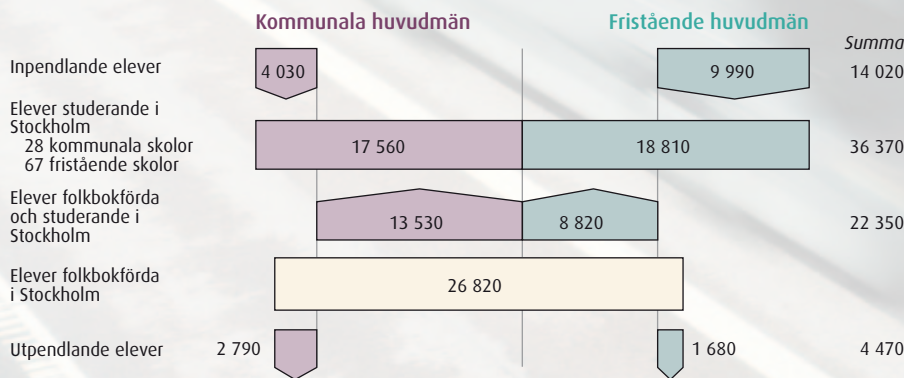
Pendlingsströmmar för gymnasieelever inom Växjö regionala skolmarknad



De lokala skolmarknaderna i Växjö och Ålmhult anses utgöra en gemensam regional skolmarknad eftersom så stor andel av eleverna från Ålmhult pendlar till Växjö.

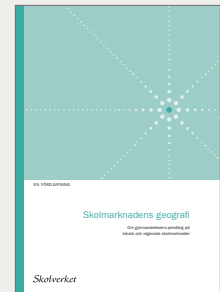
Fristående skolor i Stockholm har en omfattande inpendling av elever från andra kommuner

Skolpendling för elever som bodde eller studerade i Stockholm år 2010



Lästips

Skolverket (2011). **Skolmarknadens geografi**. Om gymnasieelevers pendling på lokala och regionala skolmarknader.



Skolverket har lanserat ett verktyg för att studera skolpendling på kommunnivå. Verktöget finns i Skolverkets databas SIRIS och är tillgängligt för alla via länken siris.skolverket.se

stadsnära områdena. Det får i många fall konsekvenser för skolhuvudmän inom ett stort omland. Kommunal samverkan har därför blivit allt vanligare för att behålla eleverna inom de kommunala skolorna och få den egna verksamheten kostnadseffektiv. För den enskilde eleven kan samverkan främja valfriheten ytterligare. Men den leder också till att elever i ökad utsträckning får konkurrera om utbildningsplatserna med elever från andra kommuner. Den som vill gå i den skola som ligger när-

Skolverket har utgått från en metod utvecklad av SCB, som ursprungligen tagits fram för att beskriva regioner som har en gemensam arbetsmarknad. SCB avgränsar då, med hjälp av statistik över mellankommunal arbetspendling, lokala arbetsmarknader.

mast hemmet, kan därför inte alltid garanteras en plats där.

LÄSÅRET 2009/10 påbörjades i många kommuner en nedgång i antalet gymnasieelever, som beräknas pågå fram till 2016/17.

Från höstterminen 2011 gäller en ny skollag och gymnasieskolan har reformerats. Programutbudet har stramats upp bland annat genom begränsningar i de särskilda varianter på program som tidigare varit tillåtna. Det återstår att se vilka effekter som dessa demografiska, marknadsmässiga och politiska förändringar får på elevernas rörlighet, och om skolkartan behöver ritas om inom ett par år. ■

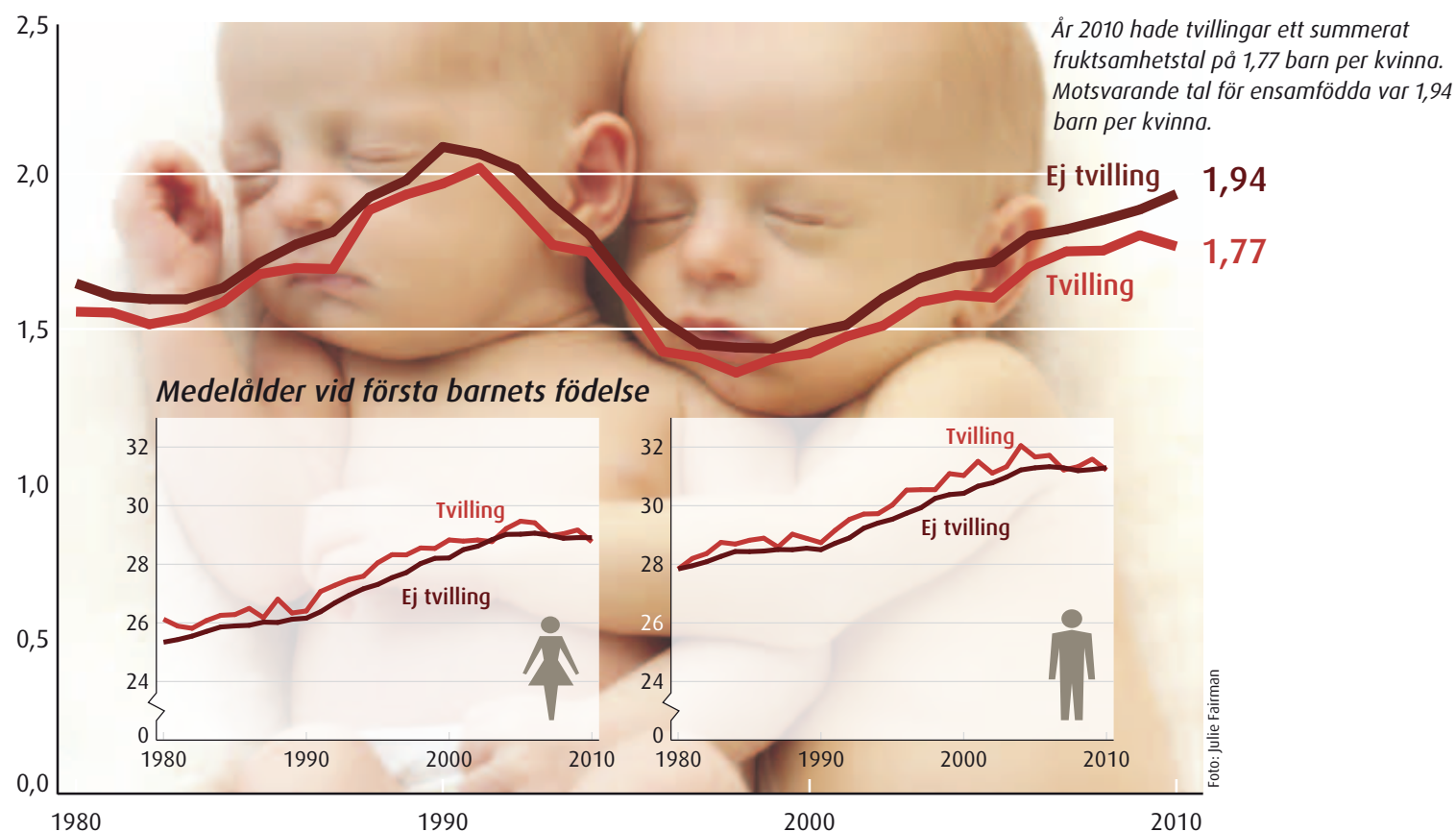
Författare



Henrik Bengtsson arbetar bl.a. med skolmarknadsfrågor på Skolverket.
tfn: 08-5273 3188
e-post: henrik.bengtsson@skolverket.se

Lägre fruktsamhet bland tvillingar

Den summerade fruktsamheten för kvinnor i Sverige 1980–2010



Tvillingars livsmönster

Andelen tvillingpar som föds i Sverige har ökat kraftigt sedan 1950-talet. Det beror förmodligen framförallt på att kvinnor numera föder barn vid högre ålder. Genom att jämföra tvillingar och ensamfödda kan vi se skillnader i livsmönster. Tvillingar skaffar barn senare och föder färre barn. Dessutom förblir en större andel barnlösa och de gifter sig mer sällan än andra.

Tvillingar är populära att jämföra. Ofta görs studier där de två tvillingsyskonen jämförs med varandra. I den här artikeln jämför vi istället skillnader och likheter mellan tvillingar och de som är ensamfödda. Studien bygger på registerdata där alla personer födda i Sverige ingår.

ANDELEN BARN I SVERIGE som föds som tvillingar har ökat

markant sedan 1950-talet. Att få tvillingar är ärftligt betingat och under år 2010 föddes 3 287 barn som en tvilling eller trilling vilket motsvarade 2,8 procent av alla födda barn. År 1950 var motsvarande andel 1,8 procent. Ökningen antas dels bero på att provrörsbefruktning (IVF) blivit vanligare och dels på att kvinnor föder barn vid högre ålder. När kvinnor är över 30 år ökar nämligen chan-

sen att få tvillingar. Det beror på att det oftare lossnar två ägg vid ägglossning när kvinnan är äldre. Tidigare studier har visat att kvinnor som får tvillingar eller trillingar i Sverige i genomsnitt är två år äldre än andra barnaföderskor.

Sett sedan 2003 har antalet födda tvillingar däremot minskat. Den främsta anledningen till det är en regeländring som trädde i kraft 2003 och som innebär att vanligtvis endast ett ägg får sättas in vid provrörsbefruktning. För att öka chansen att bli gravid sattes tidigare ofta flera ägg in vilket gjorde att antalet tvillingfödselar ökade. Ibland föds även fyrlingar och

till och med femlingar. Några sådana syskonkonstellationer föddes däremot inte i Sverige under 2010. Senast det föddes femlingar i Sverige var 1992.

DEN SUMMERADE fruktsamheten i Sverige, antalet födda barn per kvinna, har präglats av stora variationer under hela 1900-talet. Det har funnits flera perioder av både hög och låg fruktsamhet. Dessa fluktuationer följs åt för både tvillingar och för övriga befolkningen. Tvillingar ligger däremot på en lägre fruktsamhetsnivå. Även det slutliga antalet barn som varje kvinna född 1950–1965 fött var lägre för tvillingar än

för ensamfödda. Samma mönster syns även för män, men där är skillnaden dock mindre.

Det är inte bara mellan tvillingar och ensamfödda det finns skillnader. Även tvillingar emellan skiljer sig barnafödandet åt. Vid en jämförelse av de tvillingkvinnor som har en tvillingsyster respektive en tvillingbror visar det sig att de med en syster har en lägre fruktsamhet än de med en bror.

DEN LÄGRE FRUKTSAMHETEN

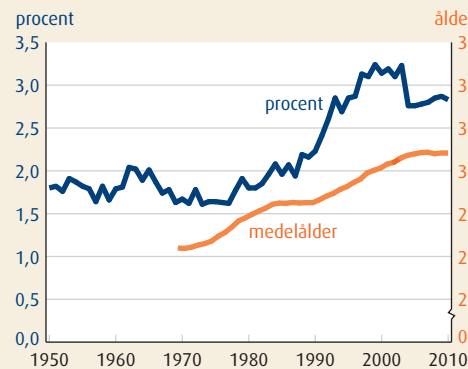
bland tvillingar bekräftas när andel barnlösa studeras. När kvinnor och män uppnått 45 års ålder är fler tvillingar än ensamfödda barnlösa. För kvinnor födda 1950–1965 var barnlösheten bland de ensamfödda knappt 13 procent. För tvillingarna var samma andel drygt 15 procent. Även för männen syns samma mönster. Bland dem var 20 respektive drygt 23 procent barnlösa vid samma ålder. De tvillingar som får barn är i genomsnitt äldre än ensamfödda. Sedan 1980 har de förstfödda tvillingarna varit äldre än övriga förstföderskor i stort sett varje år. Detta gäller för både kvinnor och män.

ATT TVILLINGAR I SVERIGE får färre barn har konstaterats, men skiljer de sig från ensamfödda även på andra sätt? Vi har studerat i vilken utsträckning tvillingar och ensamfödda gifter sig. Även här visar sig tvillingar vara underrepresenterade.

Bland kvinnor och män födda 1950–1979 hade 57 procent av de ensamfödda gift sig fram till år 2010. Bland tvillingarna var motsvarande andel 54 procent. Det är en mindre andel av tvillingarna med ett tvillingsyskon av samma kön som gift sig än bland dem med

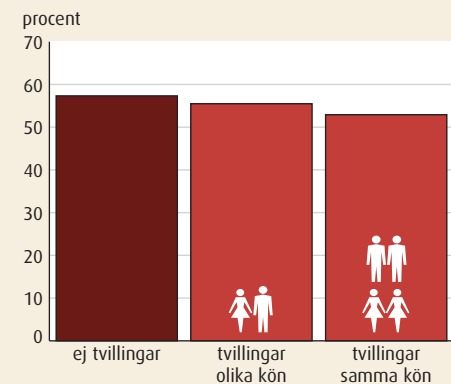
Mammorna allt äldre och tvillingarna fler

Procentuell andel som föddes som tvillingar i Sverige 1950–2010 samt medelåldern för barnafödande för alla kvinnor 1970–2010



Färre tvillingar gifter sig

Andel som någon gång gift sig. Kvinnor och män födda 1950–1979 sammanräknat



Uppgifterna i artikeln bygger på bearbetningar av SCB:s register Flergenerationsregistret samt Historiska befolkningsregistret.

Tvillingar är kopplade till varandra genom att de har samma mamma samtidigt som de är födda på samma dag. Alla i studien förutom några få procent, är födda i Sverige.

Som tvilling räknas alla levande födda som fötts samtidigt som minst en till. Även trillingar, fyrlingar och femlingar redovisas här som tvillingar. Någon information om de är enäggstvillingar eller tvåäggstvillingar finns inte via dessa register.

Som giftermål räknas alla som någon gång fram till och med 2010 har gift sig eller registrerat partnerskap i Sverige. Hänsyn har inte tagits till skilsmässor, hur många gånger personen varit gift eller andra förändringar i civilståndet.

Beräkningarna av antalet barnlösa görs när kvinnorna uppnått 45 års ålder. Det är endast biologisk barnlöshet som avses, däremot kan de fått barn genom adoption.

ett tvillingsyskon av ett annat kön. Totalt sett har fler kvinnor än män någon gång gift sig. Skillnaden mellan könen är däremot ungefär lika stor mellan tvillingar och övriga.

När tvillingarna väl hittat sin livskamrat håller de sig i samma utsträckning som ensamfödda kvar till sin make eller maka. Bland de som gifte sig under perioden har cirka 29 procent någon gång skilt sig. Siffran är densamma för både tvillingar och ensamfödda.

SKILLNADERNA MELLAN tvillingar och ensamfödda är inte stora men med tanke på det stora datamaterial studien bygger på visar jämförelsen ändå att skillnader finns både vad gäller barnafödande och giftermål.

Vad dessa skillnader beror på går inte att fastslå utifrån denna studie, då behövs en större undersökning där hänsyn tas till fler variabler. En förklaring till skillnaderna skulle dock kunna vara att barn följer sina föräldrars fruktsamhetsmönster vilket tidigare forskning har visat. Eftersom tvillingars föräldrar har en högre medelålder än genomsnittet vid barnafödande är det möjligt att även deras barn, i detta fall tvillingarna, också väntar längre än genomsnittet med att skaffa barn.

Tidigare studier har även visat att tvillingar är mer beroende av varandra än ensamfödda syskon. Med en tajt relation till sitt syskon kanske tvillingar har ett mindre behov

av en partner. Något som i förlängningen resulterar i lägre barnafödande bland tvillingar än dem som inte är tvillingar. Tvillingsyskonen har helt enkelt varandra, vilket inte är helt fel det heller. ■



Författare

Johan Tollebrant arbetar med demografisk analys på SCB och är själv inte tvilling. tfn: 08-506 949 96 e-post: johan.tollebrant@scb.se

Hushållen har mer pengar nu

Under en lång tid har de disponibla inkomsterna i Sverige ökat betydligt mer än priserna. Men för de som inte förvärvsarbetar är den disponibla inkomsten lägre 2010 än den var 2005.

De svenska hushållen har i dag betydligt större disponibel inkomst än de hade för några år sedan. Det framgår av SCB:s undersökning Hushållens ekonomi som genomförs varje år.

DEN DISPONIBLA INKOMSTEN är vad som återstår av inkomsterna efter skatt. År 2010 hade svenska folket preliminärt en disponibel inkomst på nästan 1 600 miljarder kronor. Det innebär en ökning, räknat i fasta priser, med 19 procent sedan 2005 och med 44 procent under hela 2000-talet. Befolkningen har under 2000-talet ökat med 6 procent. Svenska folket hade därmed i genomsnitt 44 000 kronor mer per person i disponibel inkomst 2010 än vid millennieskiftet.

Ökningen av den disponibla inkomsten beror främst på ökade inkomster av arbete (löneinkomst och inkomst av näringsverksamhet) och kapital, samtidigt som det totala beloppet för inkomstskatt har minskat. Sedan 2005 har inkomsterna av arbete ökat med 18 procent samtidigt som beloppet för inkomstskatt har minskat med 8 procent.

Den disponibla inkomsten har dock inte ökat i alla grupper de senaste åren. I åldersgruppen 20–64 år har hushåll där någon förvärvsarbetar haft en betydligt bättre inkomstutveckling än andra. Mellan 2005 och 2010 steg den disponibla inkomsten med i genomsnitt drygt 50 000 kronor (24 procent) för hushåll med förvärvsarbete samtidigt som den minskade med 8 000 kronor (6 procent) för hushåll utan förvärvsarbete.

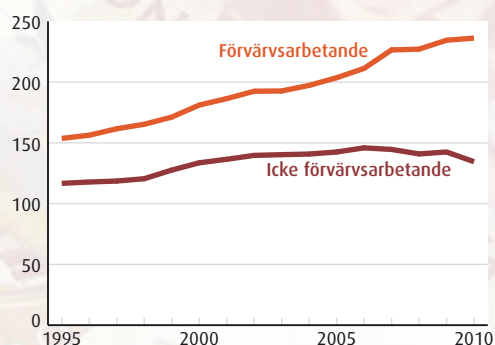
Om man tittar närmare på den disponibla inkomstens olika delar visar det sig att för hushåll med förvärvsarbete ökade inkomsten av arbete med i genomsnitt 20 000 kronor och inkomsten av kapital med nästan 30 000 kronor. Den totala

inkomsten från pension, sjukpenning, sjuk- och aktivitetsersättning, föräldrapenning och arbetsmarknadsstöd minskade med i genomsnitt 8 000 kronor, medan inkomsten av behovsprövade bidrag – ekonomiskt bistånd och bostadsstöd – var oförändrad. Trots höjda inkomster minskade skatten på inkomsterna med 10 000 kronor i genomsnitt.

FÖR HUSHÅLL UTAN FÖRVÄRVSARBETANDE minskade inkomsterna av arbete med 4 000 kronor medan kapitalinkomsterna låg på samma nivå 2005 som 2010. För dessa förvärvsarbetande minskade också den totala inkomsten från pension, sjukpenning, sjuk- och aktivitetsersättning, föräldrapenning och arbetsmarknadsstöd med i genomsnitt 20 000 kronor, medan inkomsten av behovsprövade bidrag ökade med 4 000 kronor. De minskade inkomsterna bidrog starkt till att den genomsnittliga skatten på inkomsterna sjönk med 11 000 kronor för hushåll utan förvärvsarbete. ■

Förvärvsarbete drar ifrån

Ekonomisk standard (disponibel inkomst per konsumtionsenhet) för befolkningen 20–64 år efter sysselsättning. 1995–2010



För dem som inte förvärvsarbetar har den ekonomiska standarden sjunkit de senaste åren.

FAKTA

För att klassificeras som **förvärvsarbetande** ska man ha en arbetsinkomst som överstiger ett basbelopp, 42 400 kronor år 2010. Företagare med inkomst av näringsverksamhet betraktas dock som förvärvsarbetande även om arbetsinkomsten understiger detta belopp. De som har en arbetsinkomst som överstiger ett basbelopp, men som vid intervjun angett att de studerar räknas som studerande (ej förvärvsarbetande) om arbetsinkomsten är mindre än tre och ett halvt basbelopp.



Författare

Hans Heggemann

arbetar med ekonomisk välfärdsstatistik på SCB
tfn: 019-17 68 10
e-post: hans.heggemann@scb.se

För att kunna jämföra disponibel inkomst mellan olika typer av hushåll används ett system där varje hushållsmedlem tilldelas en vikt som är relaterad till hushållets sammansättning. Hushållets disponibla inkomsten delas med summan av vikterna för alla hushållsmedlemmar. **Kvoten kallas disponibel inkomst per konsumtionsenhet** eller ekonomisk standard. Vikterna fastställs av SCB och bygger bl.a. på budgetberäkningar utförda av Konsumentverket.

Sjukförsäkringen:

Nya mått visar förändringar snabbare



Foto: Yulia Popkova

Försäkringskassan introducerar två nya mått på ohälsa i Sverige. Ett av dem visar att skillnaderna mellan kvinnor och män har försvunnit bland nybeviljade ersättningar, för de som har en långsiktigt nedsatt arbetsförmåga.

Sjukpenning

Den som har en sjukdom som leder till nedsatt arbetsförmåga kan få sjukpenning (även arbetsskadesjukpenning och rehabiliteringspenning). Anställda får sjuklön från arbetsgivaren dag 2–14, och från Försäkringskassan från dag 15. Arbetslösa får ersättning från Försäkringskassan från dag 2. Från dag 8 krävs läkarintyg.

Sjuk- och aktivitetsersättning

Sjukersättning ges för personer i åldrarna 30–64 år med en stadigvarande nedsatt arbetsförmåga (för all överskådlig framtid). I åldrarna 19–29 år ges istället aktivitetsersättning som alltid är tidsbegränsad.

Försäkringskassan har under ett antal år följt utvecklingen inom sjukförsäkringen genom att varje månad redovisa ohälsotalet. Ohälsotalet är trögrörligt eftersom det främst består av de 400 000 personer som har sjuk- eller aktivitetsersättning. Dessa ersättningar gick tidigare under namnet förtidspension och många som får dem är berättigade till dem under en lång tid.

För att snabbare få indikationer på förändringar introducerar Försäkringskassan två nya mått som ska följas varje månad: ett nytt sjukpenningstal som till skillnad från det tidigare sjukpenningtalet inkluderar rehabiliteringspenning, samt nybeviljad sjuk- och aktivitetsersättning per 1 000. Det gamla ohälsotalet kommer att publiceras även i fortsättningen.

► **DET GAMLA OHÄLSOTALET** och de två nya måtten beskriver samma utveckling i nyttjandet av sjukförsäkringen och kurvorna på nästa sida liknar därför varandra. I slutet av 1990-talet börjar en ökning av nyttjandet av sjukförsäkringssystemet som når sin kulmen under 2002 och 2003. Ökningen i slutet av 1990-talet kan bland annat förklaras av försämrade psykosocial arbetsmiljö och en allt högre arbetstakt samt en åldrande arbetskraft. Minskningen efter 2002 och 2003 beror till stor del på att sjukförsäkringen i allt högre grad har tillämpats enligt gällande regler.

Det har funnits stora regionala skillnader i nyttjandet av sjukförsäkringssystemet. Dessa har minskat markant. Möjliga förklaringar är bildandet av Försäkringskassan, som 2005 ersatte de länsvisa försäkringskassorna, och ett stramare regelverk.

DET NYA SJUKPENNINGTALET

beskriver utvecklingen av sjukskrivningar. För att förändringarna av antalet sjukskrivna inte ska döljas av det stora antalet personer med sjuk- och aktivitetsersättning har det skapats ett mått som bara beskriver förändringar i uttag av ersättningar i samband med sjukskrivning.

Kurvans toppar och dalar blir tydligare när sjuk- och aktivitetsersättningen inte ingår i måttet, men nivån blir betydligt lägre. I det nya sjukpenningmättet syns förändringar i samhället snabbare än i de andra två måtten. Sjukpenningen är ofta den ersättningsform som sjuka med nedsatt arbetsförmåga möter först.

Efter en ökning under åren 1998 till 2002 har det *nya sjukpenningtalet* minskat kontinuerligt för både kvinnor och män och 2010 var det 7,4 dagar för kvinnor och 4,7 dagar för män. Utöver orsakerna till minskningen i alla mått förklaras minskningen i det nya sjukpenningtalet också av att många sjukskrivna slussats över till sjuk- eller aktivitetsersättning.

MÅTTET *nybeviljad sjuk- och aktivitetsersättning per 1 000* mäter inflödet till sjukförsäkringen vid stadigvarande nedsättning av arbetsförmågan. Det skiljer sig från ohälsotalet genom att det mäter inflödet av individer istället för alla sjukdagar som betalats av sjukförsäkringen under en given tidsperiod. Ohälsotalet påverkas starkt av hur länge individer stannar i sjukförsäkringen. Utfödet från sjuk- eller aktivitetsersättning är relativt litet vilket gör ohälsotalet trögrygligt.

Utvecklingen av *nybeviljad sjuk- och aktivitetsersättning per 1 000* är snarlik den för det *nya sjukpenningtalet* men med en tydlig eftersläpning på 1-2 år. Det beror på att inflödet till sjuk- och aktivitetsersättningen från långvarig sjukskrivning har en tidsfördröjning. En prövning av rätten till sjuk- och aktivitetsersättning sker ofta först efter en längre tid med sjukpenning. Botten under slutet av 1990-talet nås först 1998 med detta mått, och den därpå följande toppen nås 2004. Det är i båda fallen ett år efter botten och toppen om man jämför med det nya sjukpenningtalet.

Nybeviljad sjuk- och aktivitetsersättning för kvinnor har i likhet med sjukpenningtalet legat betydligt högre än för män. År 2004 beviljades högst andel sjuk- och aktivitetsersättning, med 18,8 per 1 000 för kvinnor och 11,6 per 1 000 för män. Därefter har andelen minskat. Det har också skillnaderna mellan kvinnor och män. 2010 hade könsskillnaderna försvunnit och nivån var 2,8 per 1 000 för både kvinnor och män.

Ohälsotalet återspeglar än så länge inte denna förändring. Eftersom nybeviljandet av sjuk- och aktivitetsersättning under många år varit högre bland kvinnor har fler kvinnor rätt till sjuk- och aktivitetsersättning och könsskillnaderna är fortfarande tydliga i ohälsotalet. Att skillnaden mellan könen försvunnit i nybeviljandet av sjuk- och aktivitetsersättning kommer inte att återspeglas i ohälsotalet på många år ännu. ■

Författare



Ulrik Lidwall
arbetar som analytiker på Försäkringskassans avdelning för Analys och Prognos
tfn: 010-116 97 26
e-post: ulrik.lidwall@forsakringskassan.se

Vad betyder registrerade försäkrade?

I nämnaren, eller basen, till alla tre måtten utgår vi från de som omfattas av de olika socialförsäkringarna. Rätten till sjuk- och aktivitetsersättning är baserad på om man är bosatt i Sverige och är mellan 19 och 64 år. Nämnaren blir därför befolkningen mellan 19 och 64 år.

Sjukpenningförsäkringen omfattar de som arbetar i Sverige och är mellan 16 och 64 år. För sjukpenning- och ohälsotalen vore alltså det mest korrekta att relatera till den gruppen. 1994 upphörde dock skyldigheten att löpande anmäla sjuklönegrundande inkomst till Försäkringskassan och uppgiften saknas idag. Befolkningen i åldern 16 till 64 år får därför fungera som nämnaren även i sjukpenning- och ohälsotalet. Detta innebär att i sjukpenning- och ohälsotalet underskattas antal ersatta dagar per individ systematiskt, eftersom antalet i befolkningen i en viss ålder alltid är fler än de som faktiskt arbetar och därmed omfattas av sjukpenningförsäkringen. För analyser av utvecklingen över tid har dock detta sannolikt en mindre betydelse.

Källor och lästips

Lidwall, U (2010) **LONG-TERM SICKNESS ABSENCE**. Aspects of Society, Work, and Family. Akademisk avhandling, Sektionen för Försäkringsmedicin, Karolinska Institutet: Stockholm.

Lidwall, U (2011) **Nya ohälsomått inom sjukförsäkringen**. Socialförsäkringsrapport 2011:6. Försäkringskassan: Stockholm

Försäkringskassans statistiksidor: statistik.forsakringskassan.se

Försäkringskassans pressmeddelanden "månatlig uppföljning sjukförsäkringen": www.forsakringskassan.se/press

Ohälsotalet =

Antal utbetalda nettodagar med sjukpenning, arbetsskadesjukpenning, rehabiliteringspenning, sjukersättning och aktivitetsersättning från sjukförsäkringen

Registrerade försäkrade i åldrarna 16–64 år

Alla dagar är omräknade till heldagar, eller nettodagar. Det innebär att två personer som har blivit sjukskrivna på halvtid summerar till en hel utbetald nettodag. I dagar med sjukpenning ingår förlängd och fortsatt sjukpenning.

Det nya sjukpenningstalet =

Antalet utbetalda nettodagar med sjukpenning, arbetsskadesjukpenning och rehabiliteringspenning

Registrerade försäkrade i åldrarna 16–64 år, exklusive försäkrade med hel sjukersättning eller aktivitetsersättning

En nyhet med det *nya sjukpenningstalet* är att det inbegriper rehabiliteringspenning. Det gör även ohälsotalet, men inte det tidigare sjukpenningstalet. Alla dagar är även här omräknade till heldagar, eller nettodagar.

Nybeviljad sjuk- och aktivitetsersättning per 1 000 =

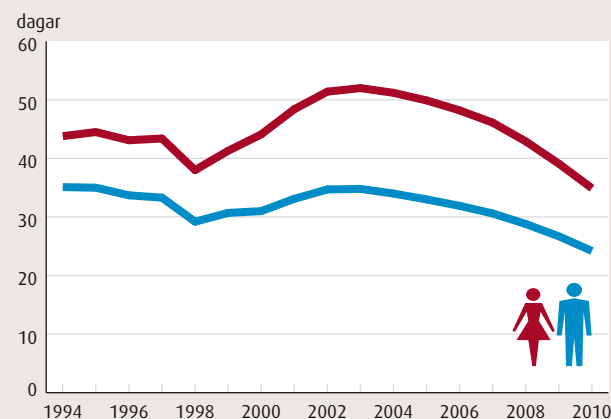
antalet individer som nybeviljats sjuk- och aktivitetsersättning

Registrerade försäkrade i åldrarna 19–64 år i tusental

I både nämnaren och täljaren omfattar måttet bara personer som vid tillfället är i de åldrar då man kan få sjuk- eller aktivitetsersättning. För perioden före 2003 är det istället 16–64 år enligt då gällande regelverk.

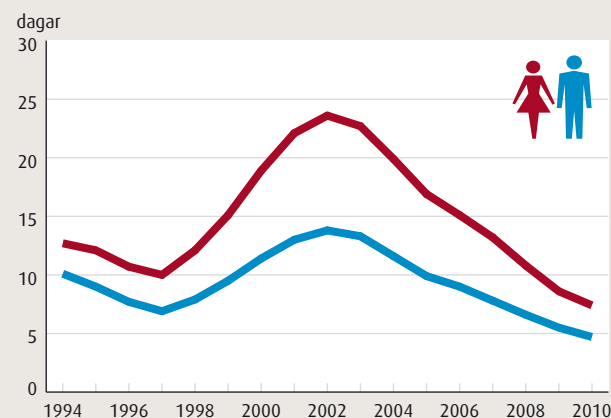
Ohälsotalet visar en relativt jämn utveckling

Ohälsotalet åren 1994–2010



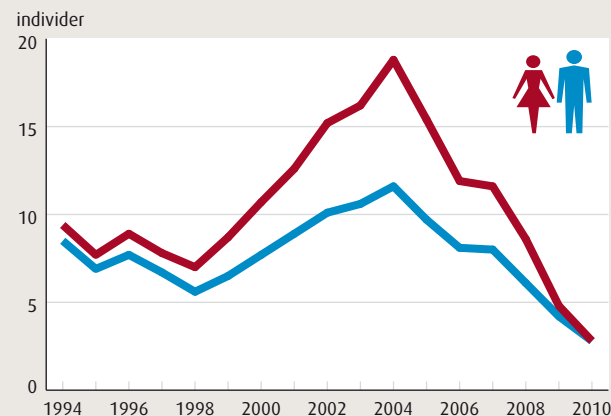
Det nya sjukpenningstalet visar förändringar i tillfällig frånvaro tydligare

Det nya sjukpenningstalet åren 1994–2010



Nybeviljad sjuk- och aktivitetsersättning visar förändringar i stadigvarande nedsättning av arbetsförmågan snabbt

Nybeviljad sjuk- och aktivitetsersättning per 1 000 åren 1994–2010



Kvinnor mer sjukskrivna i alla yrkesgrupper

Hur vanligt det är att sjukskrivas för olika slags sjukdomar skiljer sig åt mellan anställda i olika yrken. Det beror främst på att anställda har olika typer av arbetsmiljö, som ökar risken för att drabbas av vissa sjukdomar. Även anställdas skilda möjligheter att anpassa sitt arbete vid sjukdom och nedsatt arbetsförmåga kan spela en roll.

Sjukskrivning är en viktig del av det sociala skydds nätet. Det ger personer som har nedsatt arbetsförmåga på grund av sjukdom en ekonomisk trygghet under den tid som de inte kan arbeta. När en anställd blir sjuk har han/hon först en karensdag och därefter betalar arbetsgivaren sjuklönen fram till den 14:e dagen. Om sjukskrivningen fortfarande pågår börjar Försäkringskassan betala ut ersättning från och med dag 15.

Det har skett stora förändringar i antalet sjukskrivningar under 2000-talet. År 2002 var drygt 860 000 personer sjukskrivna längre än 14 dagar vid minst ett tillfälle. År 2010 hade denna siffra minskat till 470 000. Olika grupper av individer har också olika behov av sjukförsäkringen. Till exempel är det vanligare bland äldre och bland kvinnor att vara sjukskriven mer än 14 dagar. Ungefär två tredjedelar av alla sjukskrivningar startas av kvinnor. En del av olikheterna mellan könen kan förklaras av att 9 procent av alla sjukskrivningar bland kvinnor har sin grund i graviditetsrelaterade sjukdomar.

DET FINNS också skillnader mellan anställda i olika yrken och yrkesgrupper. En yrkesgrupp är en indelning av olika yrken i grupper, med liknande arbetsuppgifter och krav på utbildning. Överlag startas

det fler sjukskrivningar per anställd i arbeten med lägre krav på utbildning än i arbeten som kräver högre utbildning. Det beror på att arbetsmiljön skiljer sig åt mellan olika yrken, samt att anställda har olika möjligheter att anpassa sina arbetsuppgifter vid nedsatt arbetsförmåga och besvär. Det kan också bero på att det är vanligare att individer med sämre hälsa och arbetsförmåga

börjar arbeta i yrken med förhållandevis låga anställningskrav. Den största yrkesgruppen för kvinnor, service- och omsorgsyriken, hade även ett högt antal startade sjukskrivningar per 1 000 anställda. Därmed utgör service- och omsorgspersonal en stor del av det totala antalet startade sjukskrivningar för kvinnor.

FLEST SJUKSKRIVNINGAR startas på grund av sjukdomar i rörelseorganen. Omkring en fjärdedel av alla sjukskrivningar som startades bland anställda år 2009 berodde på det. Rörelseorganssjukdomar omfattar exempelvis artrosor,

värk och sjukdomar i rygg och axlar samt reumatism. Anställda i arbeten med en fysiskt krävande arbetsmiljö startar flest sjukskrivningar på grund av detta. En fysiskt krävande arbetsmiljö innebär bland annat att man bär tungt, gör upprepade lyft eller jobbar i en vriden arbetsställning. Det är upp till fyra gånger fler som sjukskrivs för rörelseorgansbesvär bland anställda inom process- och maskinoperatörsarbete, hantverksarbete och arbete utan krav på yrkesutbildning än bland anställda i ledningspositioner och i yrken som kräver teoretisk specialkompetens.

Beskrivning av yrkesgrupper

Yrkesgrupp	Antal anställda		Exempel på yrken
	Kvinnor	Män	
Militärt arbete	548	10 189	-
Ledningsarbete	79 398	165 453	Högre ämbetsmän och politiker, Verkställande direktörer
Arbete som kräver teoretisk specialkompetens	382 316	342 575	Civilingenjörer, Barnmorskor, Grundskollärare, Företagsekonomer
Arbete som kräver kortare högskoleutbildning	401 063	349 294	Datatekniker, Föreläsare, Sjuksköterskor, Poliser
Kontors- och kundservicearbete	225 397	105 064	Bokförings- och redovisningsassistenter, Brevbärare, Kassapersonal
Service-, omsorgs- och försäljningsarbete	605 234	195 154	Vård- och omsorgspersonal, Försäljare detaljhandel, Frisörer
Arbete inom jordbruk, trädgård, skogsbruk och fiske	11 471	46 264	Djuruppfödare, Växtodlare, Skogsbrukare
Hantverksarbete inom byggverksamhet och tillverkning	18 491	346 787	Byggnads- och anläggningsarbete, Målare, Byggnadshantverkare
Process- och maskinoperatörsarbete, transportarbete m.m.	58 097	320 079	Fordonsförare, Processoperatörer, Maskinoperatörer
Arbete utan krav på yrkesutbildning	125 383	104 070	Städare, Köks- och restaurangbiträden, Godshanterare
Totalt (Alla yrken)	1 907 398	1 984 929	

Källa: SSYK 96 - Standard för svensk yrkesklassificering, MIS 1998:3, Statistiska centralbyrån samt Försäkringskassans egna bearbetningar av yrkesregistret

Många sjukskrivningar startas också på grund av psykisk sjukdom. Psykisk sjukdom innefattar till exempel stressreaktioner, depressioner och ångestsyndrom. Flest sjukskrivningar med psykisk sjukdom som orsak startas bland anställda i service- och omsorgsyren samt i yrken utan krav på yrkesutbildning. Även några yrken som kräver teoretisk specialkompetens sjukskrivs i hög utsträckning för psykiska sjukdomar. Det gäller till exempel präster, psykologer, socialsekreterare samt behandlingsassistenter. De är alla omvårdande yrken där man arbetar med människor i utsatta situationer, vilket innebär en psykiskt påfrestande arbetsmiljö.

FÖR ANSTÄLLDA I YRKEN utan krav på yrkesutbildning, process- och maskinoperatörsarbete och hantverksarbete

är även andra orsaker till sjukskrivning vanliga. Det gäller skador, hudsjukdomar, andningsorganssjukdomar och sjukdomar i hjärta och kärl. Anställda i dessa yrken har vanligtvis mer hudkontakt med vätskor i arbetet, vilket är en bidragande orsak till att de sjukskrivs i högre omfattning för hudsjukdomar. De arbetar också oftare i en miljö med luftföroreningar, till exempel damm och kemikalier, som är en riskfaktor för att drabbas av andningsorganssjukdomar. För sjukdomar i hjärta och kärl kan den psykiska belastningen i arbetet ha betydelse. Det är också vanligare att de anställda i dessa yrken röker och är fysiskt inaktiva, vilket ytterligare kan bidra till att de i högre utsträckning sjukskrivs för sjukdomar i andningsorganen och i hjärta och kärl. ■

FAKTA

För att studera hur sjukskrivningsdiagnoserna varierar mellan anställda i olika yrken har ett relativt mått använts som visar antal sjukskrivningar (mer än 14 dagar) med en viss diagnos per 1 000 anställda i respektive yrke. Detta mått är fördelaktigt att använda när jämförelser ska göras mellan olika yrkesgrupper, med olika antal anställda. Det påverkas inte heller av hur vanligt det är att de anställda sjukskrivs för andra sjukdomar. Enbart anställda personer i åldern 18–64 år har inkluderats i analysen. Uppgifterna gäller för år 2009.

Lästips

Lidwall, U. (2011), **Vad kostar olika sjukdomar i sjukförsäkringen?**, Socialförsäkringsrapport 2011:4, Försäkringskassan

Mulder, M. Red. (2011), **Socialförsäkringen i siffror 2011**, Försäkringskassan

Mulder, M. (2011), **Sjukskrivningsdiagnoser i olika yrken**. Startade sjukskrivningar (>14 dagar) per diagnos bland anställda i olika yrken år 2009, Socialförsäkringsrapport 2011:17, Försäkringskassan

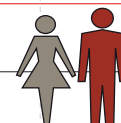
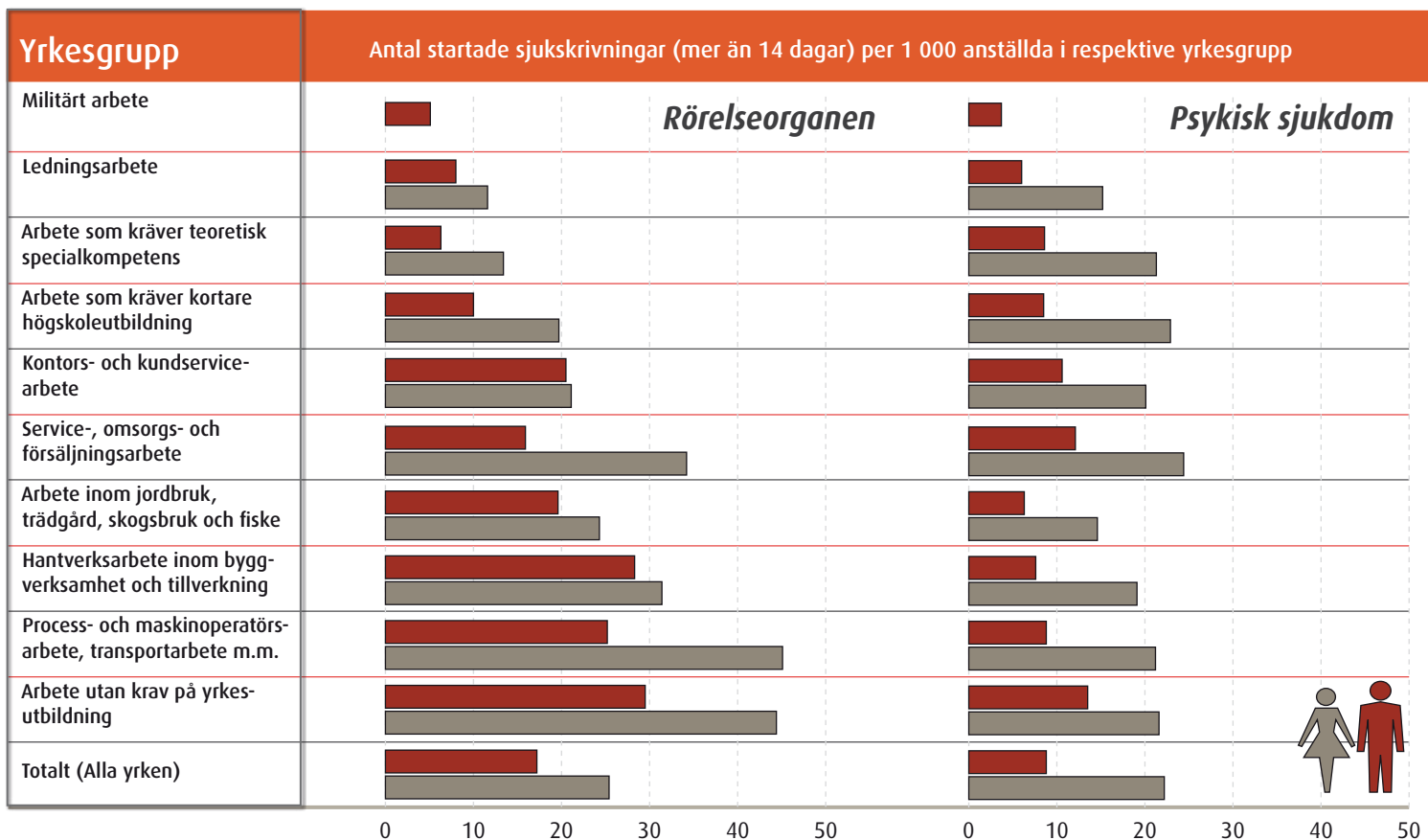


Foto: Bart Coenders



Författare

Marie Mulder arbetar som analytiker på Försäkringskassan tfn: 010-116 90 28 e-post: marie.mulder@forsakringskassan.se



På flykt från klimatet?



Foto: Peeter Viisimaa

Trots en betydande ökning av antalet väderkatastrofer har inte klimatförändringar hittills lett till någon kraftig ökning av migrationen i världen. De flyttningar som skett har varit kortväga och oftast tillfälliga. Inte heller framöver är någon större invandring av klimatflyktingar till Sverige att vänta.

År 1990 noterade FN:s klimatpanel (IPCC) att den största enskilda effekten av klimatförändringen troligen skulle komma att bli en omfattande migration, med miljontals människor som skulle fördrivas till följd av erosion av strandlinjen, kustnära översvämningar och försämrat jordbruk. Sedan dess har flera forskare försökt att sätta siffror på framtida flöden av klimatflyttare, eller klimatflyktingar som de ibland kallas.

En ofta upprepad förutsägelse är Norman Mayers prognos från 1993 att antalet klimatflyktingar skulle komma att utgöra cirka 200 miljoner personer år 2050. Mayers och andra tidiga prognoser har blivit allt mer ifrågasatta. Dessa studier av klimatförändringarnas konsekvenser gjordes av naturvetare som baserade sina ”skräckscenarier” på en relativt enkel metod.

I stora drag gick metoden ut på att man tittade på prognoser över klimatförändringen och sedan räknade antalet människor som levde i områden med risk för översvämning. Alla dessa personer benämnde man sedan som klimatflyktingar.

FÖRST PÅ SENARE är har befolkningsgeografer, demografer och andra experter på migration börjat intressera sig för frågan. Medan de vetenskap-

liga bevisen för att klimatet förändras blir allt starkare, är klimatets konsekvenser för befolkningens flyttmönster mer otydliga och oförutsägbara enligt migrationsforskarna. Miljön är bara en del av en bredare samling av sociala, ekonomiska och politiska förhållanden som motiverar personer att flytta.

Idag brukar forskare dela upp klimatförändringarnas inverkan på migrationen i två huvudkategorier; processer och händelser. Klimatprocesserna är långsamt pågående förändringar som ger sig uttryck i stigande havsnivå, försaltning av jordbruksmark, ökenspridning och ökad vattenbrist. Klimathändelserna ger mer kortvariga effekter så som översvämningar och stormar.

DET ÄR INTE helt lätt att se ett tydligt samband mellan migration och miljö då det oftast är

en rad olika faktorer som påverkar migrationen. Men när det gäller den stigande havsvattennivån är det nästan ofrånkomligt att folk blir tvungna att flytta. Fast höjningen av vattennivån förväntas ske relativt långsamt. Från slutet på 1900-talet till år 2100 beräknas havsnivån stiga mellan 18–59 centimeter, alltså som mest en höjning på ca 0,5 centimeter årligen.

Höjningen av havsnivån sker i så pass långsam takt att den inte lär ge upphov till en akut massflykt. Personerna som bor i de drabbade områdena har tid att anpassa sig och flytta inåt land. Höjningen av vattennivån kan däremot långsiktigt sett hota matförsörjningen i regionen och på så vis tvinga folk till mer långväga flytt. Detsamma gäller personer i områden som drabbas av försaltning av jordbruksmark och ökenspridning, för vilka

möjligheterna till försörjning är drivkraften bakom flyttingarna.

Detta är inget nytt. Minskade försörjningsmöjligheter på landsbygden har varit en av drivkrafterna bakom urbaniseringen världen över. I utvecklingsländerna drivs urbaniseringen både av befolkningsökningen och klimatrelaterade försämringar av försörjningsmöjligheterna så som vattenbrist och ökenspridning.

KLIMATHÄNDELSE är till skillnad från de långsamma klimatprocesserna något som kan tvinga människor från sina hemtrakter mycket snabbare och mer dramatiskt.

Antalet väderkatastrofer som registreras har ökat under 1900-talet och början av 2000-talet. Samtidigt har antalet dödsfall orsakade av extremt väder minskat. Framst är det dödsfall orsakade av torka och översvämningar som har minskat. Dessa stod för 93 procent av alla som avled på grund av

extremt väder under 1900-talet. När det gäller antalet personer som avlider på grund av storm eller orkan har antalet döda legat på en relativt låg nivå och det finns ingen tydlig trend som talar för att dessa skulle öka eller minska.

Trots att väderkatastroferna ökat i antal, är det allt ovanligare att personer dör av väderkatastrofer. Detta tyder på att katastrofberedskapen har blivit allt bättre anpassad för att hantera de värsta effekterna av extrema väderhändelser. De flyttingar som skett i samband med väderkatastrofer har oftast varit kortväga och tillfälliga.

ENLIGT DEN SENASTE forskningen finns det få bevis för att klimatförändringar hittills skulle ha lett till en kraftigt ökad migration, varken regionalt eller internationellt. Detta trots att Mayers och andra tidiga prognoser talade om miljontals klimatflyktingar år 2010.

Oftast är det de fattigaste i de lågt utvecklade länderna

som drabbas av vattenbrist, missväxt, jorderosion etc. Hur långt en person har möjlighet att flytta är beroende av personens resurser, både ekonomiska och sociala. Med andra ord; de människor som är mest utsatta för klimatförändringarna är de som har minst möjlighet att utvandra.

NÄR DET GÄLLER SVERIGE och vad vi kan förvänta oss i form av klimatrelaterad invandring så finns inget som talar för någon dramatisk ökning. Klimatflyktingar anses inte vara flyktingar enligt FN:s definition och har inte möjlighet till asyl i Sverige. Det är främst som arbetskraft som dessa personer kan få uppehållstillstånd i Sverige och då i konkurrens med övriga arbetsökande. Utifrån de lagar och policys som gäller idag kan klimatförändringarna i sig självt inte antas ge upphov till någon större invandring till Sverige. ■

Lästips

Migration and climate change, UNESCO 2011.

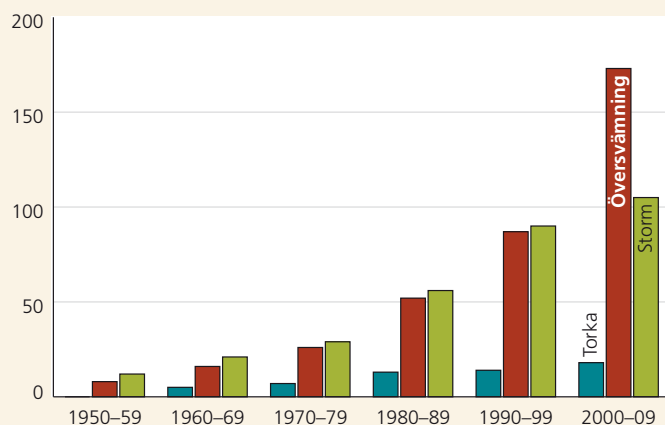


Författare

Christian Skarman
arbetar med demografiska analyser på SCB
tfn: 08-506 942 83
e-post:
christian.skarman@scb.se

Katastroferna ökar...

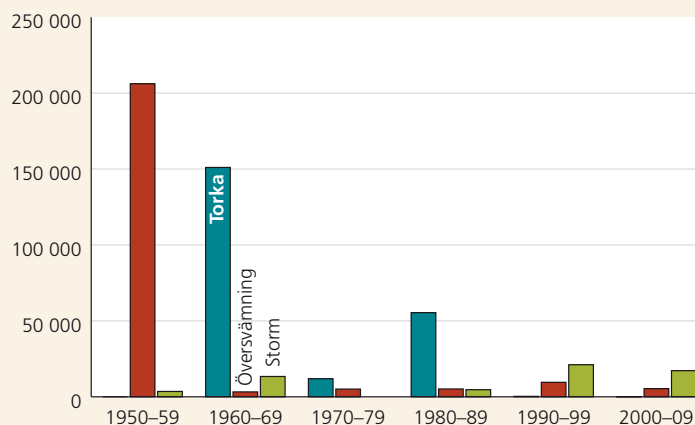
Antal väderkatastrofer fördelat på torka, översvämning och storm, år 1950–2009



Källa: EM-Dat, International Disaster Database

... men dödsfallen minskar

Antal klimatrelaterade dödsfall årligen fördelat på katastrofer orsakade av torka, översvämning och storm, år 1950–2009



Källa: EM-Dat, International Disaster Database

Glesbygden – första stopp för

Under 2000-talet har Sverige tagit emot i genomsnitt 10 000 flyktingar per år. Förhållandevis många av dem hade sitt första boende i en glesbygdkommun.

Varje år beviljas invandrare uppehållstillstånd av flykting-skäl och folkbokförs i Sverige. Vissa har varit här i flera år innan de får ett uppehållstillstånd, andra får först tillstånd och kommer hit sedan.

UNDER 2000-TALET har antalet inkomna ansökningar för asyl till Migrationsverket varit omkring 20 000–30 000 per år. De flesta år denna period låg antalet beviljade uppehållstillstånd på 6 000–12 000, men åren 2006 och 2007 beviljades cirka 20 000. Detta var en ef-

fect av den tillfälliga asyllagen som gällde mellan den 15 november 2005 och den 30 mars 2006, och den efterföljande anhöriginvandringen.

Invandringen till Sverige påverkas mycket av vad som händer i omvärlden. Före andra världskriget hade Sverige tider av stor utvandring och en ganska liten invandring. Men sedan 1940-talet har Sverige haft många år med stor invandring, till exempel fredsökande flyktingar från krigsdrabbade länder runt Sveriges gränser på 1940-talet och ar-

betssugna invandrare från Sydeuropa på 1960-talet. Sedan 1980-talet har antalet flyktingar från konfliktdrabbade fattiga länder i tredje världen ökat.

MÅNGA AV DE FLYKTINGAR som kom i början på 1980-talet bosatte sig i storstadsområdena (Stockholm, Göteborg, Malmö). Vid denna tidpunkt sjönk också siffrorna för deltagandet på arbetsmarknaden för invandrargruppen. För att motverka de negativa siffrorna infördes förändringar i mottagandet av

de nyanlända flyktingarna. I mitten på 1980-talet introducerades den så kallade Hela Sverige-strategin för att styra bosättningen. Det fanns förväntningar om att det skulle bidra positivt till integrationen att placera flyktingar i mindre kommuner. Kommunerna ansvarade för att tilldela en bostad och flyktingen var sedan hänvisad till bo i kommunen under en introduktionsperiod på omkring 18 månader. Kritik riktades mot den här strategin då de kommuner som kunde erbjuda

Tillfällig asyllag gav fler uppehållstillstånd

Antalet beviljade uppehållstillstånd för flyktingar* 2000–2010



* Beslut enligt Genèvekonventionen, krigsvägrare, de facto flyktingar, skyddsbehov, humanitära skäl

Foto: Andre Klaassen

flyktingar

bostäder inte hade tillräckligt med arbetstillfällen. År 1994 slopades strategin och flyktingar har sedan dess möjlighet att fritt välja kommun under förutsättning att boende kan ordnas. Mellan 1994 och 2010 ansvarade kommunerna för flyktingmottagningen och skrev avtal med Migrationsverket. För varje flykting betalade Migrationsverket ut en ersättning som skulle täcka kommunens kostnader. Från och med december 2010 har staten genom Arbetsförmedlingen åter ansvaret för de nyanländas integration i det svenska samhället.

DE STORA KOMMUNERNA tar i absoluta tal emot flest flyktingar. Men om man sätter antalet mottagna flyktingar i kommunerna i relation till folkmängden blir bilden en annan. Då är det små glesbygdskommuner, oftast i norra Sverige, som tar emot flest flyktingar. Många av dessa kommuner har hög utflyttning och därmed goda möjligheter att erbjuda boende.

När flyktingarna efter några år har lärt sig språket finns det ofta inte jobb i glesbygdskommuner och det krävs att de flyttar till större kommuner med bättre arbetsmarknad. Av dem som fick uppehållstillstånd 2005 bodde drygt 60 procent 2010 kvar i den kommun de bosatte sig i 2005. Av dem som bosatte sig i en glesbygdskommun bodde endast var tredje

Asylsökande: En utländsk medborgare som begärt skydd mot förföljelse i Sverige men vars ansökan fortfarande behandlas av Migrationsverket och/eller Migrationsdomstolen.

Flykting: En person som har fått sin asylansökan beviljad av Migrationsverket eller Migrationsdomstolen och som därmed har rätt att bosätta sig i landet. Flykting definieras enligt 4 kap. 1 eller 2 § utlänningslagen (2005:716).

Glesbygdskommun: Kommun med mindre än sju invånare per km² och mindre än 20 000 invånare.

FAKTA

kvar. Att flytta från glesbygdskommuner är dock på intet sätt något unikt för flyktingar. Också bland ungdomar i glesbygdskommuner är det många som flyttar för att kunna studera eller för att få ett arbete. ■

Författare



Linus Johansson arbetar med befolkningsstatistik på SCB
tfn: 019-17 66 56
e-post: linus.johansson@scb.se

Många flyktingar per invånare i glesbygd

Mottagna flyktingar i absoluta och relativa tal 2010

Kommun-grupper	Antal mottagna	Folkmängd	Antal mottagna per 100 invånare
Glesbygdskommuner	892	29 2051	0,31
Storstäder, större städer, förorter och pendlingskommuner	6 136	6 365 630	0,10
Övriga kommuner	4 806	2 757 889	0,17
Totalt	11 834	9 415 570	0,13

Glesbygdskommunerna tar emot tre gånger så många flyktingar per invånare som gruppen Storstäder, större städer, förorter och pendlingskommuner gör.

Få flyktingar kvar i glesbygd

Flyktingar som folkbokfördes 2005 efter typ av boendekommun 2005 och 2010

Kommun-grupper	Kommun 2005	Kommun 2010
Glesbygdskommuner	202	70
Storstäder, större städer, förorter och pendlingskommuner	4 432	5 045
Övriga kommuner	2 774	2 029
Ej folkbokförda	0	264
Totalt	7 4087	408

Endast en tredjedel av de flyktingar som bosatte sig i en glesbygdskommun 2005 bodde kvar i en glesbygdskommun 2010.

Små kommuner toppar

De 10 kommuner som 2010 tog emot flest flyktingar per 100 invånare

Kommun	Antal	Folkmängd	Antal mottagna per 100 inv.
1 Sorsele	37	2 736	1,35
2 Norsjö	53	4 304	1,23
3 Dorotea	28	2 878	0,97
4 Uppvidinge	88	9 244	0,95
5 Fagersta	118	12 443	0,95
6 Vilhelmina	67	7 135	0,94
7 Lessebo	76	8 139	0,93
8 Bräcke	62	6 885	0,90
9 Överkalix	27	3 611	0,75
10 Ockelbo	44	5 936	0,74

Det är kommuner med få invånare som tar emot flest flyktingar i relation till folkmängden. Av de 10 kommunerna i tabellen har endast Fagersta fler än 10 000 invånare. Totalt tog Sverige år 2010 emot 0,13 flyktingar per 100 invånare. Sorsele tog alltså emot tio gånger så många.

Kontrollera för det som annars stör

Ofta vill man studera olika samband i statistiken. Det kan vara till exempel samband mellan bostadsorten och risken att vara arbetslös, eller mellan yrke och sjuklighet. Då kan bilden lätt störas av att så mycket annat också inverkar. Det problemet hanteras effektivt med statistiska analysmetoder som "kontrollerar för" eller "konstanthåller" de faktorer som kan störa. På så sätt kan det intressanta sambandet renodlas.

Ta som exempel att man vill visa hur risken att vara arbetslös skiljer sig mellan olika delar av landet.

I den vanliga statistikredovisningen kan man läsa ut hur många procent av arbetskraften som är arbetslösa i olika regioner. De talen är helt naturligt påverkade av att arbetskraften i olika regioner kan ha olika sammansättning i fråga om ålder, utbildning och annat.

Men den intressanta frågan kan vara en annan: Hur stora skillnader i arbetslösheten mellan olika regioner kan bero på skillnader i klimatet på arbetsmarknaden? Man vill då jämföra olika regioner under lika förutsättningar i fråga om personernas ålder, utbildning och sådant. Det perspektivet kan också vara naturligt sett från en individ med givna förutsättningar.

EN TANKE som kan ligga nära till är att ta fram mera detaljerade statistiktabeller med långtgående uppdelningar. Jämförelsen av arbetslösheten mellan regioner skulle man då kunna göra separat för olika kombinationer av ålder, utbildning med mera.

Detta är i sig inte någon så dålig idé, men i praktiken kan det bli svårhanterligt. Det blir svårt att få effektiv överblick och urskilja de övergripande dragen. Det kan bli bara enstaka personer på många ställen

i de stora tabellerna, och på de ställena ser man mest bara slumpens verkan.

MODELLBASERAD ANALYS är i regel ett effektivare sätt att hantera problemet. Idén är här att man ställer upp en matematisk modell för hur risken att vara arbetslös beror av olika faktorer. Med risken att vara arbetslös menar vi då sannolikheten för att en person i arbetskraften är arbetslös. De faktorer som risken beror av i modellen skulle kunna vara:

- Ålder
- Kön
- Sammanboende
- Region (bostadsort)
- Födelseland
- Utbildning

De här faktorerna kallar vi *förklarande variabler*, eller *oberoende variabler* i analysmodellen. Egenskapen att vara arbetslös är på motsvarande sätt *utfallsvariabeln*, eller den *beroende variabeln*. Modellen anger hur vi antar att utfallsvariabeln beror matematiskt av de förklarande variablerna. Modellen rymmer också en inverkan av slumpmässiga tillfälligheter.

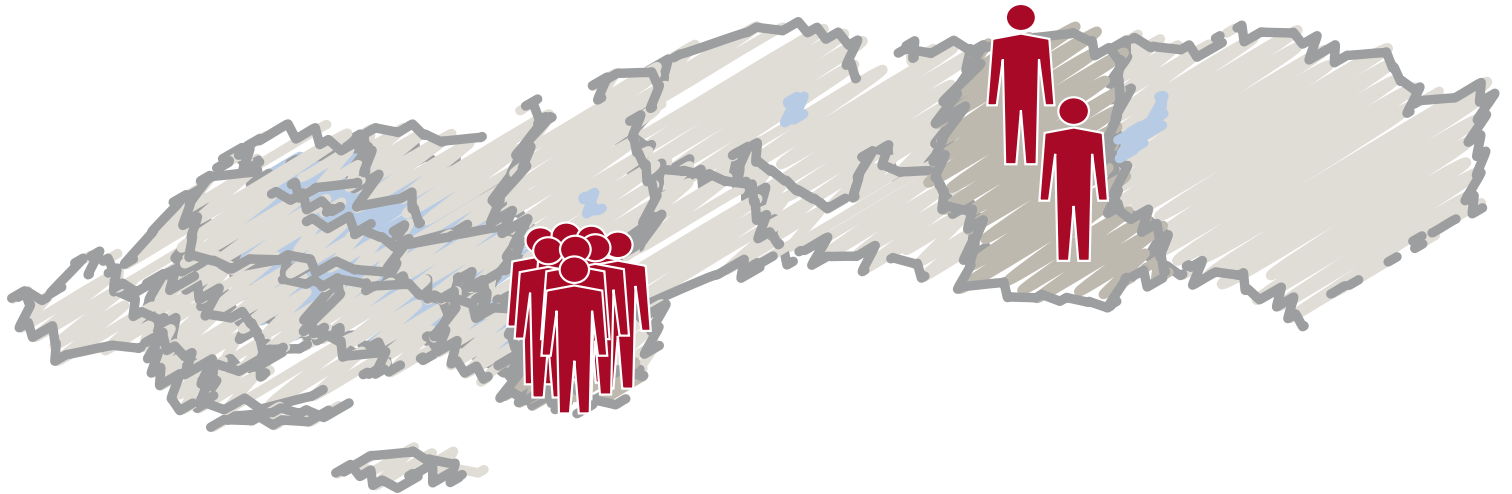
Resultaten som vi får fram ur analysen är tal som visar hur starkt utfallsvariabeln

beror av de olika förklarande variablerna. Själva uträkningen utgår från modellen och görs med hjälp av statistisk analysprogramvara för dator.

RELATIV RISK är ett mått som resultaten kan uttryckas i. Relativa risken är här kvoten mellan risken att vara arbetslös i en region och risken att vara det i en annan. Om relativa risken är lika med 1 så betyder det alltså att risken att vara arbetslös är densamma i båda regionerna. Är den större eller mindre än 1, så betyder det överrisk respektive underrisk i den första regionen jämfört med den andra.

Det fina med den här analysen är att vi har kontrollerat för, konstanthållit, de övriga förklarande variablerna i modellen. Det betyder att relativa risken jämför de två regionerna som om de hade lika sammansättning i fråga om de övriga förklarande variablerna.

Analysen gör att resultaten kan tolkas mera meningsfullt. Resultaten visar renodlat vad just regionstillhörigheten betyder för arbetslösheten. Analysen har släckt ut störningarna av ovidkommande faktorer, att arbetskraften har olika sammansättning i de jämförda regionerna.



Oddsquot är ett alternativt mått som starkt liknar relativ risk. Ofta är det i form av oddskvoter resultaten av analysen presenteras. Även här tyder värden över respektive under 1 på överrisk respektive underrisk. Den exakta innebörden är dock aningen annorlunda. Se Lästips för mera förklaring.

Felmarginaler får man också ut. De ger en vink om osäkerheten i relativa risker och oddskvoter. Det handlar om den osäkerhet i siffrorna som kommer sig av slumpmässiga tillfälligheter, genom att observationsmaterialet är av begränsad storlek.

IDÉN ATT KONTROLLERA FÖR sådant som kan störa är mångsidigt användbar. En vanlig typ av tillämpning gäller risker för olika sjukdomar. I epidemiologiska studier vill man se hur risken att få, eller risken att ha, en viss sjukdom beror av exempelvis en viss företeelse i miljön.

I sådana studier behandlas normalt kvinnor och män var för sig. Åldern måste man här alltid kontrollera för, med tanke på att sjukligheten allmänt är starkt relaterad till åldern. Numera försöker man också kontrollera för om personen röker och annat i personens "livsstil" med mera som kan inverka på hälsan. Med en modellba-

serad analys klarar man att kontrollera för flera sådana faktorer på en gång. Man får då grepp på hur risken för den studerade sjukdomen är relaterad till just den studerade miljöfaktorn.

ATT TÄNKA PÅ... Som alltid finns förstås en del att tänka på, även när man tar hjälp av modellbaserade analyser. Det finns en viss osäkerhet i att man kanske inte känner till allt man borde ha kontrollerat för. De datakällor som står till buds kanske inte innehåller alla variabler man skulle vilja kontrollera för.

Å andra sidan kan det finnas en motsatt fara, att man oriktigt råkar konstant-hålla en variabel som inte är ovidkommande utan naturligt spelar med bakom och bygger upp det intressanta sambandet. Vidare utgår modellen från vissa antaganden som förenklar verkligheten, bland annat antaganden om hur de förklarande variablerna verkar tillsammans.

En analys som kontrollerar för störande faktorer kan alltså ge en riktigare bild av ett samband. När resultaten presenteras ska det anges tydligt vilka faktorer man har kontrollerat för, så att siffrorna och slutsatserna kan uppfattas rätt. ■

Lästips

Analysmodeller på olika vis,
Statistikskolan
VälfärdsBulletinen nr 1, 1997

Oddskvoter berättar,
Statistikskolan
VälfärdsBulletinen nr 4, 1999

Författare



Martin Ribe
är metodstatistiker
på SCB
tfn: 08-506 948 54
e-post: martin.ribe@scb.se

Bröllopsklockorna ringer på högtidsdagar

Svenskar gifter sig gärna i anslutning till specifika datum och födelsedagar. Man kan se en stor topp i giftermålsstatistiken för år 2000 jämfört med andra år. Många slår till i samband med "jämna åldrar", då man fyller 30, 40, 50 och 60. Detta kan betyda att själva bröllofsfirandet är viktigt för många svenskar även om äktenskap i sig inte verkar vara ett krav.

Att gifta sig har sedan slutet av 1960-talet blivit allt mindre vanligt i Sverige. Denna utveckling vände dock i slutet av 1990-talet och det har blivit mer och mer populärt med giftermål igen. Samboskap är fortfarande mycket vanligt och ses ofta som ett alternativ eller ett förstadium till äktenskap.

FÖDELSEDAGAR OCH BRÖLLOP verkar hänga ihop i Sverige. Det är vanligast att gifta sig mellan 25 och 40 års ålder. Kvinnor gifter sig något tidigare i livet än män gör. Benägenheten att gifta sig ökar med ål-

dern fram tills att man fyller 30. Det är en mycket spetsig topp vid exakt 30 års ålder. Därefter sjunker benägenheten att gifta sig med stigande ålder. Benägenheten att gifta sig när man är exakt 40, 50 och 60 år är dock betydligt större än för kringliggande åldrar. Man räknas som 30 år från och med den månad man fyller 30 år och ett år framåt.

Giftermålstopparna vid jämna åldrar är procentuellt sett lika stora för båda könen. Det betyder att kvinnors och mäns ålder i det här avseendet är lika avgörande för benägenheten att gifta sig.

Kanske passar man på att gifta sig i samband med jämna födelsedagar för att slå ihop frändena. Både att fylla jämnt och att gifta sig kan ses som en övergång till en ny fas av livet. Många utav de par som gifter sig för första gången i 40-årsåldern eller senare har troligtvis barn och har varit samboende under flera år. När en jämn födelsedag närmar sig kanske man bestämmer sig för att det passar bra att ha det där bröllopet man har pratat om.

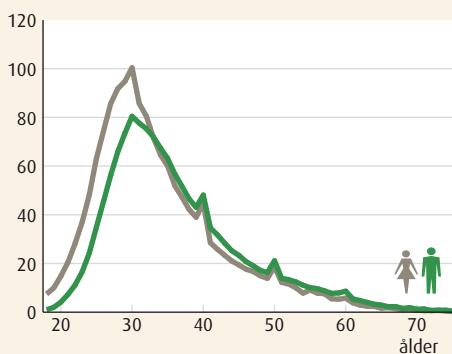
Att gifta sig när man nyss fyllt jämnt är ett fenomen som är spritt över olika delar av landet. Det förekommer också under samtliga år 1991–2007. Giftermålstopparna är tydliga för både personer på och utanför arbetsmarknaden och för olika inkomstgrupper. Det är dock mindre vanligt med giftermål vid jämna åldrar för personer som har studerat på högskola eller universitet.

GIFTERMÅLSTALEN har som sagt varierat en del över de senaste decennierna. Utvecklingen går nedåt under åren 1991–1998 och därefter går det upp igen. Förutom det ser man en tydlig topp år 2000. Det kan bero på att millennieskiftet, år 2000, sågs som ett speciellt tillfälle att gifta sig.

Samma typ av fenomen har även observerats för specifika datum. Ett oväntat

Vanligt med bröllop när vi fyller jämt

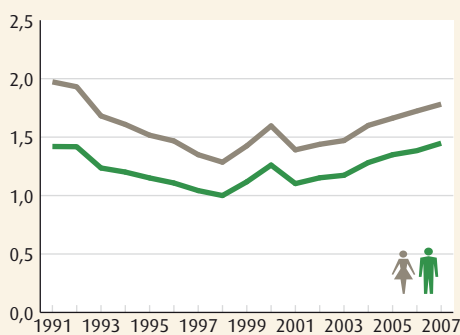
Relativa risker för kvinnor och män att gifta sig för första gången, åldrarna 18–75



Diagrammet visar den relativa risken för giftermål bland ogifta kvinnor och män i Sverige, över åldrarna 18 till 75 år, under åren 1991–2007. Relativa risker fås som resultat av livsförloppsanalys. Man utgår från en grupp som ges värdet 1, här män i 18-årsåldern. Analysen visar t.ex. att en kvinna som är 30 år har värdet 100,37. Det betyder att risken – eller benägenheten – att gifta sig för en kvinna som är 30 år är 100 gånger högre än för en man som är 18 år.

Populärt med millenie-bröllop

Relativa risker för kvinnor och män att gifta sig för första gången, åldrarna 18–55



Här är resultatet standardiserat för ålder. Det betyder att de mönster som syns i figuren inte beror på att det finns fler eller färre i befolkningen som tillhör vissa åldrar under de olika åren.

Återigen har relativa risker använts. Här är det gruppen män år 1998 som ges värdet 1. Diagrammet visar exempelvis att män år 2000 har värdet 1,26, dvs "risken" för en man mellan 18 och 55 år att gifta sig var 26 procent högre år 2000 än 1998. Den relativa risken återspeglar också hur tidigt i livet man gifter sig. Det är en av förklaringarna till att den relativa risken för kvinnor att gifta sig är högre än för män.

stort antal personer gifte sig nämligen lördagen 7 juli 2007 (07-07-07) och fredagen 8 augusti 2008 (08-08-08). Bröllop på datumet 11-11-11 fick nyligen stort genomslag i media. Om det kommer återspeglas i statistiken återstår att se. Vid andra ”speciella” datum som 01-01-01 och 06-06-06 var antalet giftermål inte så stora. Detta kan troligtvis förklaras av att dessa datum antingen inträffade på vardagar eller inte tillhörde sommarmånaderna. Idag är det allra vanligast att svenskar gifter sig på sommaren och då framför allt på lördagar.

Bröllopspyran år 2000 verkar ha varit väl spridd i den svenska befolkningen. Giftermålstoppen är tydlig för personer i alla åldrar, men framför allt för de som är i typiska giftasåldrar, mellan 25 och 40 år. Millenniebrölloppen var populära över hela landet, men minst vanliga i storstadsregionerna. Personer både på och utanför arbetsmarknaden och personer med olika inkomstnivåer var mer giftasbenägna år 2000 än kringliggande år. ■



Antal giftermål per ”speciell” dag under 2000-talet

SPECIELL DAG	DATUM	VECKODAG	ANTAL GIFTERMÅL
010101	1 januari 2001	måndag	38
020202	2 februari 2002	lördag	334
030303	3 mars 2003	måndag	54
040404	4 april 2004	söndag	59
050505	5 maj 2005	torsdag	255
060606	6 juni 2006	tisdag	290
070707	7 juli 2007	lördag	1 993
080808	8 augusti 2008	fredag	1 939
090909	9 september 2009	onsdag	546
101010	10 oktober 2010	söndag	708

Rapporten

SRRD_2011:13. *Ohlsson-Wijk, Sofi. "Millennium Marriages" and "Birthday Peaks" in Sweden: Increased Marriage Propensities around Specific Dates.*

Ingår i serien Stockholm Research Reports in Demography (SRRD). www.suda.su.se

Lästips

Ohlsson-Wijk, Sofi (2011). Sweden's marriage revival: An analysis of the new-millennium switch from long-term decline to increasing popularity. Population Studies 65(2): 183–200.

FAKTA

Om undersökningen

Studien är baserad på ett flertal av SCB:s register och täcker åren 1991–2007. I studien ingår drygt 3,7 miljoner personer mellan 18 och 75 år. Det är första äktenskap som studeras, vilket innebär att man inte får vara gift eller ha varit gift tidigare för att ingå i studien. Så gott som alla förstagångsäktenskap som ingicks i Sverige 1991–2007 studeras, men det finns några undantag. Bland utrikes födda ingår endast de som flyttat till Sverige före 15 års ålder, för att utesluta att man gift sig innan flytten till Sverige. Endast äktenskap mellan en man och en kvinna ingår i undersökningen och inte registrerat partnerskap för samkönade par.



Författare

Sofi Ohlsson-Wijk

Är doktorand i sociologisk demografi vid Stockholms universitets demografiska avdelning (SUDA)

tfn: 08-16 31 31
e-post: sofi.ohlsson-wijk@sociology.su.se



30 år med

1981 slog SCB fast att Sverige hade en arbetslöshet på två och en halv procent och att 26 procent inte hade någon nära vän. Vi var 8 323 033 medborgare och SCB gav ut det första numret av *Välfärd*, eller *Välfärdsbulletinen* som den hette då.

”

Att SCB:s användare själva skulle kunna välja vilken statistik de vill ta fram, via en dator, var otänkbart.

”

Under de 30 år som *Välfärd* har hjälpt statistikanvändare att tolka och förstå statistik har mycket hänt - både i samhället och i statistiken. 1981 hette SCB:s stordator National Advanced System 5000 och antalet terminaler, där man kunde göra beställningar av statistikkörningar, var för första gången fler än 100.

Antalet internetanvändare kunde 1981 räknas på ena handens fingrar. Att SCB:s användare själva skulle kunna välja vilken statistik de vill ta fram, via en dator, var otänkbart. Istället publicerades maskinskrivna tabellböcker, där ”ogifta kvinnor” var en självklar redovisningsvariabel.

Idag kan vem som helst gå in på www.scb.se och göra uttag ur databaserna eller läsa en artikel från *Välfärd*. Statistik om ”ogifta kvinnor” har förlorat sin relevans, om inte annat för att sambos rör till det i statistikredovisningen.

Vi har bara sett början på de möjligheter som informationstekniken skapar för hur statistik kan presenteras och vidareförmedlas. I år släppte SCB

Statistisk årsbok som en app till Ipad. Om 30 år finns förmodligen en hel rad nya kanaler att tillgå.

En avgörande utmaning inför framtiden är att hantera att allt fler väljer att inte delta i SCB:s undersökningar. 1981 var bortfallet i arbetskraftsundersökningarna 6 procent, 2010 var det 24 procent. Vi har under tiden utvecklat statistiska metoder för att begränsa konsekvenserna av den här utvecklingen. Det arbetet måste fortsätta de kommande 30 åren, men vi måste också bli bättre på att förklara hur viktigt det är att varje person som blir utvald till en undersökning faktiskt deltar. Att det är viktigt både för samhället och för demokratin.

Kommer vi att ha ett annat innehåll i statistiken om 30 år? Blickar vi 30 år bakåt i tiden ser vi att stommen inom socialstatistiken är sig ganska lik. 1981 fanns undersökningarna av levnadsförhållanden och arbetskraftsundersökningarna sedan länge. En utbildningsstatistisk årsbok hade publicerats sedan 1978 och partisympatiundersökningarna hade inlett

Välfärd

1972. Befolkningsstatistik fanns redan på Bellmans tid.

En viktig förändring som ägt rum sedan 1981 är anpassningen till en gemensam statistik inom EU. Det har ibland inneburit att vi fått ge avkall på nationella önskemål om statistikens innehåll, men å andra sidan har möjligheten att jämföra oss med andra länder gjort statistiken ännu mer intressant idag än för 30 år sedan.

EU kommer att fortsätta vara en pådrivande kraft för statistikens utveckling under de kommande 30 åren. Redan idag kommer många nya initiativ inom socialstatistiken från EU. På den internationella arenan efterfrågas indikatorer på livskvalitet för att kunna beskriva välfärd på ett annat sätt än genom den ekonomiska statistiken. Det handlar både om traditionella mått, som till exempel materiell standard, och om nya mått, som upplevt välbefinnande – tidigare inte ett ämne för den officiella statistiken.

Sverige är ett föregångsland vad gäller registerbaserad statistik. Så var det 1981 och så är det idag. Registret över totalbefolkningen skapades 1968 och lagrades då på 100 magnetband. Idag ryms materialet på ett USB-minne. Just nu förbereder SCB Sveriges första fullt ut registerbaserade folkräkning. Vi sällar oss därmed, tillsammans med våra nordiska grannar, till en exklusiv klubb.

Att göra statistik från register är både tacksamt och problematiskt. Tacksamt för att vi har uppgifter för så gott som alla relevanta personer eller organisationer och inte behöver vara beroende av medborgarnas goda vilja. Problematiskt för att registren ofta är skapade för ett annat syfte än att göra statistik. Den registerbaserade statistiken kommer att ha en fortsatt självklar plats i framtiden.

Idag har 14 procent ingen nära vän och med den internationella definitionen räknar SCB till 8,4 procent arbetslöshet. Sverige hade 9 415 570 medborgare vid 2010 års slut och *Välfärd* kommer fortfarande ut. Vem vet hur det ser ut om 30 år! ■

Stina Andersson

Chef för avdelningen för befolkning och välfärdsstatistik på SCB och ansvarig utgivare för *Välfärd*



Lästips

Vill du veta mer om hur det var på SCB 1981. Läs *Summa summarum – SCB:s första 150 år* av Ulf Jorner.

HEMARBETET lite mer jämlikt

Enligt den senaste tidsanvändningsundersökningen lägger kvinnor ner mindre tid på obetalt hemarbete för att istället öka tiden de förvärsarbetar. Männen gör precis tvärtom, det vill säga lägger mer tid på hemarbete och mindre på avlönat arbetet. Trots det skiljer det fortfarande 45 minuter på hur mycket kvinnor och män ägnar sig åt hushållsarbete, kvinnorna hemarbetar 4 timmar jämfört med männens 3 timmar och 15 minuter. Vad vi gör när vi hemarbetar skiljer sig också åt. Kvinnor lägger mest tid på hushållsarbete medan män ägnar mer tid åt underhållsarbete.

SCB-siffran

71%

av svenskarna mellan 16 och 74 år, har köpt varor eller tjänster via internet det senaste året.

MEDELLIVSLÄNGDEN ÖKAR mer för män än för kvinnor

Vi lever allt längre. Under den senaste tioårsperioden har medellivslängden ökat med drygt 2 år för män och med 1,5 år för kvinnor. Medellivslängden är nu **83,5 år för kvinnor** och **79,5 år för män**. Den största orsaken till att vi lever längre är minskad dödlighet i hjärt- och kärlsjukdomar, särskilt bland äldre.

Medellivslängden skiljer sig också mellan grupper med olika utbildningsnivå samt mellan olika län och kommuner. Personer med eftergymnasial utbildning har drygt fem år högre medellivslängd än personer med enbart förgymnasial utbildning.



Skillnaderna i medellivslängd mellan olika utbildningsgrupper har ökat något under 2000-talet. Det gäller både för kvinnor och för män.

Många invandrare stannar inte i Sverige

För tio år sedan invandrade 37 000 utrikes födda personer till Sverige, i dag finns bara 68 procent av dem kvar i landet. Det är vanligare att personer som är yngre, barnlösa, arbetslösa eller inte har svenskt medborgarskap återutvandrar. Arbetskraftsinvandrare återutvandrar oftare än de som kommit hit av andra skäl.

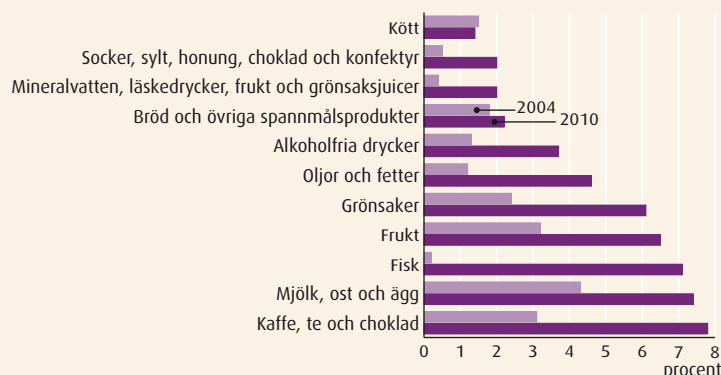
NÄSTAN ALLA UNGA AKTIVA I SOCIALA MEDIER

Över 90 procent av alla unga mellan 16 och 24 år deltar i sociala medier som Facebook eller Twitter. Andelen minskar med stigande ålder. I de flesta åldersgrupper är det en högre andel kvinnor än män som deltar. Skillnaden är störst i åldersgruppen 45-54 år där 52 procent av kvinnorna deltar på sociala nätverksajter medan endast 30 procent av männen gör det. I den äldsta gruppen, 65-74 år, deltar 14 procent, bland dem något högre andel kvinnor än män.

Vi äter mer EKOLOGISKT

Förra året såldes mat och dryck i Sverige för 221 miljarder kronor, en ökning med 2 procent jämfört med 2009. Ekologiska varor stod för mer än 4 procent av försäljningen. Det är en ökning med 6 procent jämfört med året innan. Kaffe, te och chokladdryck var den varugrupp där den ekologiska försäljningen var störst. Nästan 8 procent av allt kaffe, te och choklad var ekologisk.

Andel ekologisk försäljning av livsmedel och alkoholfria drycker inom handeln 2004 och 2010



SOMMARSKOLA

18-20 juni

SCB och Örebro universitets sommarskola i statistik 2012. "Asking and answering survey questions: Cognitive and communicative processes".

Professor Norbert Schwarz, University of Michigan.

Ökade inkomstskillnader

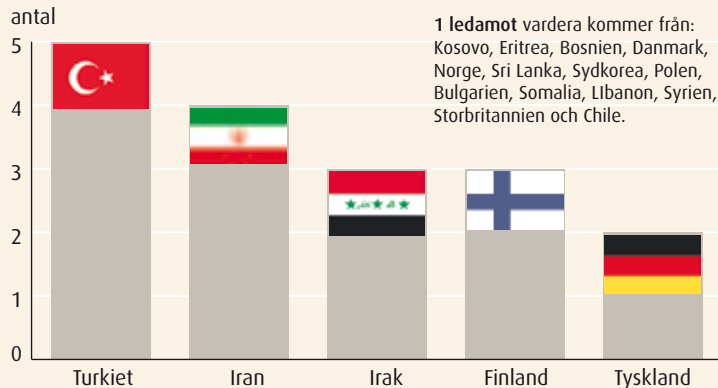
De allra flesta befolkningsgrupper har fått högre ekonomisk standard under 2000-talet, men ökningen har varit större för vissa grupper. Den tiondel av befolkningen med högst inkomster har haft en inkomstökning på nästan 50 procent mellan 1999 och 2010. Det kan jämföras med en ökning på 5 procent för den tiondel av befolkningen med lägst inkomster.

Andelen i befolkningen med låg ekonomisk standard har ökat under 2000-talet. Från 8,4 procent 1999 till 14,8 procent 2010. Andelen är högst bland unga ensamstående och bland ensamstående med barn.

En av tio i riksdagen är utlandsfödd

En av tio riksdagsledamöter är födda utanför Sverige. Det innebär att 31 ledamöter av kammarens 349 är födda utomlands, ungefär 9 procent. Av de 31 kommer flest från Turkiet, Iran och Irak. När det gäller representationen i EU är Sverige ett av få länder som har en andel utlandsfödda parlamentariker i EU som motsvarar andelen utlandsfödda i befolkningen, 2 av 18 representanter.

Vilka länder ledamöterna är födda i...



Källa: Riksdag & Departement www.rod.se

Barnadödligheten i världen minskar

Enligt en ny rapport från UNICEF och WHO har barnadödligheten minskat en tredjedel mellan 1999 och 2010, men fortfarande dör 21 000 små barn varje dag. Minskningen är störst i de afrikanska länderna söder om Sahara där ett av åtta barn dör före fem års ålder, vilket är 17 gånger högre än genomsnittet i utvecklingsländerna. De flesta av dessa barn dör av sjukdomar som är enkla att förebygga, till exempel olika diarrésjukdomar, malaria och komplikationer vid födseln. I Niger har man bland annat satsat på att öka tillgången till sjukvård genom att utbilda mer sjukvårdspersonal och samtidigt öka tillgängligheten. 2010 var Niger ett av fem länder där barnadödligheten minskade mest, tillsammans med Malawi, Liberia, Timor-Leste and Sierra Leone.

FN:s fjärde millenniemål säger att dödligheten bland barn under fem år ska ha minskat med två tredjedelar fram till år 2015.

Källa: UNICEF www.unicef.se

Gott betyg till barnsjukvården

24 000 föräldrar från 20 landsting och regioner har svarat på hur de upplevde sitt besök eller sin vistelse inom barnsjukvården. Överlag var föräldrarna mycket nöjda, de tycker att deras barn blev bemötta med respekt och hänsynsfullhet. Mindre nöjda var föräldrarna dock med möjligheten till sysselsättning för barnen i väntrum-

men samt briser på förberedelser inför besöket.

Källa: Sveriges kommuner och landsting www.skl.se



ÄLDREGUIDEN

– visar på stora skillnader mellan kommuner

Äldreguiden vänder sig till äldre, och deras närstående, som vill ha information om äldreomsorgen. Den är även ett hjälpmedel för personal, ledning och beslutsfattare i arbetet med att förbättra vården och omsorgen om äldre. Den senaste guiden visar att:

- 72 procent av de äldre har varit delaktiga vid planeringen av sin omsorg. Knappt hälften av dem har fått sin plan uppföljd under det sista halvåret 2010. Målet är att alla äldre med äldreomsorg ska ha en aktuell genomförandeplan.
- Förskrivningen av läkemedel till personer som är och 80 år och äldre och bor i särskilt boende har förbättrats något, men utskrivningen av olämpliga läkemedel och psykofarmaka är fortfarande allt för hög.
- Informationen på kommunernas webbplatser om äldreomsorgen är relativt god men endast 30 procent av kommunerna informerar om att den äldre har rätt att överklaga ett biståndsbeslut.

Källa: Socialstyrelsen www.socialstyrelsen.se

Dagens äldre har mer sex och är smartare än på 70-talet

I ett forskningsprojekt vid Sahlgrenska akademien, Göteborgs universitet, har äldre på 1970-talet jämförts med äldre på 2000-talet och resultatet visar ett åldrande som på flera sätt förändrats mycket. Andelen gifta har ökat – liksom andelen fränskilda. Samtidigt är äldre idag mer sexuellt aktiva och andelen med sexuella svårigheter som till exempel impotens har minskat. Den psykiska hälsan tycks dock inte ha förändrats. Demenssjukdomar är lika vanliga idag som för trettio år sedan, och även om fler äldre anser sig milt deprimerade har djupare depressioner inte blivit vanligare.

Allt fler äldre klarar, enligt studien, vardagsbestyr själva. Andelen som behöver personlig hjälp med städning har minskat

från 25 procent till 12 procent, medan bara fyra procent behöver hjälp med att bada jämfört med 14 procent på 1970-talet. Dagens äldre är inte bara friskare utan också smartare, de fick betydligt bättre resultat på intelligenstester än deras jämnåriga fick på 70-talet. Förklaringen kan ligga i att andelen äldre med utbildning högre än grundskola har ökat från 14 procent till nära 40 procent, både bland män och bland kvinnor. Slutsats är att dagens pensionärer på det hela taget är friskare och piggare än pensionärer var för 30 år sedan.

Källa: Sahlgrenska akademien, Göteborgs universitet www.sahlgrenska.gu.se

År 2035

är föräldrar kanske jämställda

År 2010 betalades 23,2 procent av föräldradagarna ut till män. Det är en ökning jämfört med 2000 då 12,4 procent betalades ut till män. Män med hög utbildning använder fler föräldrapenningdagar än män med lägre utbildningsnivå, det omvända sambandet gäller för kvinnor. Bland männen är det framför allt de svenskfödda som tar ut flest dagar och bland kvinnorna är det de som är födda i mellanöstern och norra Afrika och Turkiet som tar ut flest. En grupp föräldrar tar inte ut några dagar alls. 18,2 procent av papporna och 1,6 procent av mammorna har inte tagit ut någon dag när barnen är fyra år.

Om uttagen av föräldradagar fortsätter att utvecklas i samma takt som under 2000-talet innebär det att föräldrarna skulle dela 50/50 på föräldrapenningdagarna år 2035.

Källa: Försäkringskassan www.forsakringskassan.se

Nära till mamma och pappa

Ungefär 390 000 barn har en av sina föräldrar folkbokförda på en annan adress än där barnet bor. De kallas här för frånlevande föräldrar.

I hela landet har 45 procent av barnen sin frånlevande förälder inom 5 kilometers avstånd. Det finns dock stora skillnader mellan olika kommuner.

Det är vanligt att barn i området kring Mälardalen och de centrala delarna av storstadsregionerna har sin förälder boende nära. Det gäller även barn i Kiruna och Gällivare. Högst andel som har sin frånlevande förälder nära finns i Malmö, Kiruna och Hofors. Där har mer än sex av tio barn sin frånlevande förälder inom 5 kilometer.

I Västerbotten och Jämtland finns flera kommuner där få barn har sin frånlevande förälder på nära avstånd. Låga andelar finns i bland annat Bjurholm och Ydre.

